



STATISTIK OVER PRIVATE FORESPØRGSLER

2003 - 2009

FORORD

Arbejdsskadestyrelsens kontor for private erstatningssager vurderede i 2009 godt 4.700 erstatningssager.

Knap 1.400 af de 4.700 sager handlede om en vurdering af piskesmældsskader. I de sager var den gennemsnitlige méngrad 9 procent i 2009, mens det gennemsnitlige tab af erhvervsevne lå på 20 procent. Den gennemsnitlige méngrad for de øvrige private erstatningssager lå i 2009 på 14 procent og det gennemsnitlige tab af erhvervsevne på 20 procent.

Det fremgår af den årlige statistik for kontorets sagsbehandling. Styrelsens kontor for private erstatningssager kommer hvert år med vejledende udtalelser om især mén og erhvervsevnetab. Udtalelserne bliver brugt i private erstatningssager, altså sager om erstatningsansvar, og i ulykkesforsikringssager uden for arbejdsskadeområdet. Udtalelserne kan være med til at løse tvister mellem forsikringsselskaber og forsikrede, og kun i få tilfælde ender sagerne i retten.

København, 24. maj 2010

Anne Lind Madsen
Direktør

INDHOLDSFORTEGNELSE

Forord	2
Indholdsfortegnelse	3
1. Resume	4
2. Oprettede private erstatningssager (P-sager)	5
2.1 Lov	5
2.2 Hvad omhandler forespørgslen	6
2.3 Hvem forespørger	7
2.4 Køn og alder.....	9
2.5 Geografi	10
3. Afsluttede P-sager	13
3.1 Piskesmældsskader	14
4. Ménprocent og erhvervsevnetab	18
4.1 Mén	18
4.2 Erhvervsevnetabsprocenter	19

1. RESUME

Oprettede forespørgsler

Antallet af forespørgsler i private erstatningssager er faldet i løbet af perioden 2003 til 2009. I 2003 modtog Arbejdsskadestyrelsen godt 5.700 forespørgsler, og i 2009 var antallet faldet til cirka 4.700. 60 procent af forespørgslerne drejede sig om erstatningsansvarsloven (EAL).

I 2009 omhandler 90 procent af forespørgslerne mén, og 40 procent af forespørgslerne vedrører erhvervsevnetab. En del af forespørgslerne vedrører både mén og erhvervsevnetab. Det er især forespørgslerne vedrørende erhvervsevnetab, som er faldet i løbet af perioden.

Størstedelen af forespørgslerne kommer fra forsikringsselskaber. Advokaterne står for knap 10 procent af forespørgslerne.

Afsluttede forespørgsler

I 2009 blev der afsluttet knap 4.800 forespørgsler. Cirka 28 procent af forespørgslerne har diagnosen piskesmæld. Kvinderne udgør cirka halvdelen af de afsluttede sager og 67 procent af piskesmældsskaderne. Kvinderne har altså dobbelt så mange piskesmældsskader som mændene.

I cirka halvdelen af forespørgslerne vedrørende mén skønnes skaden at have medført en méngrad på 5-10 procent. Den gennemsnitlige méngrad for sager med positivt mén er 13-14 procent. Den gennemsnitlige méngrad for piskesmældsskader ligger lidt under gennemsnittet.

Andelen af sager, hvor erhvervsevnetabsprocenten skønnes til under 15, er steget i perioden. I 2009 udgør de 40 procent af sagerne. Den gennemsnitlige erhvervsevnetabsprocent for sager med positivt erhvervsevnetab er faldet fra 26 til 20 procent.

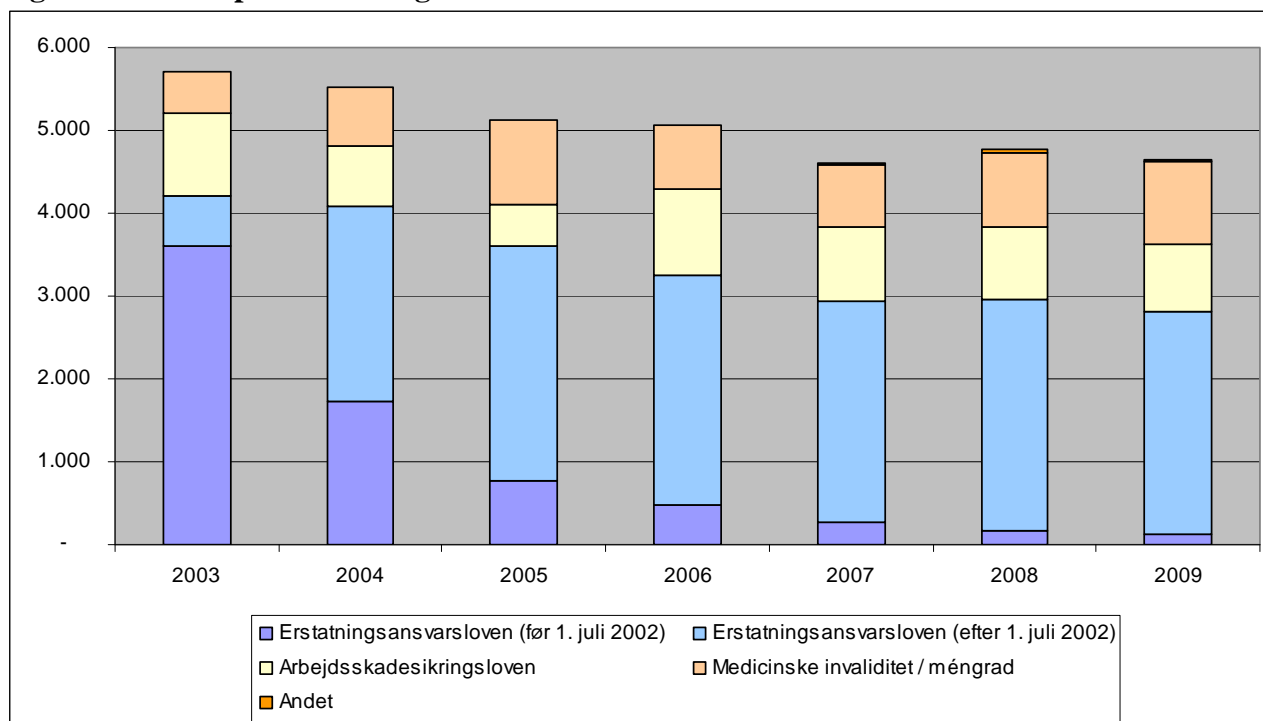
2. OPRETTEDE PRIVATE ERSTATNINGSSAGER (P-SAGER)

2.1 Lov

Arbejdsskadestyrelsen modtager hvert år en række forespørgsler efter erstatningsansvarsloven, § 10, og lov om arbejdsskadesikring, § 81. Arbejdsskadestyrelsens rolle er at afgive vejledende udtalelser i private erstatningssager. Disse udtalelser anvendes i sager om erstatningsansvar og i sager om ulykkesforsikring for personskade uden for arbejdsskadeområdet – de såkaldte P-sager.

Ved oprettelsen af en P-sag noteres en række forhold omkring forespørgslen ud fra oplysningerne i anmodningen. Det noteres blandt andet, hvilket lovgrundlag sagen skal behandles efter. Antallet af oprettede P-sager har været faldende i perioden 2004-2009. I perioden 2007-2009 er der oprettet i gennemsnit 4.700 P-sager om året.

Figur 2.1 Antal oprettede P-sager fordelt efter lov



Det fremgår af tabel 2.1 og figur 2.1, at forespørgsler om en udtalelse efter erstatningsansvarslovens § 10 er det mest almindelige. Udtalelser efter erstatningsansvarsloven udgjorde i 2003 knap 74 procent, og i 2009 var andelen faldet til godt 60 procent. Forespørgsler med udtalelse efter erstatningsansvarsloven er faldet med 33 procent i perioden. Antallet af forespørgsler efter arbejdsskadesikringsloven samt medicinsk invaliditet/varigt mén er mere svingende i perioden.

Tabel 2.1 Oprettede P-sager opgjort efter lov

Lov/år for oprettelse	2003	2004	2005	2006	2007	2008	2009
	Antal sager						
Erstatningsansvarsloven (efter 1. juli 2002)	607	2.362	2.833	2.768	2.660	2.795	2.697
Erstatningsansvarsloven (før 1. juli 2002)	3.601	1.731	774	473	273	159	121
Arbejdsskadesikringsloven	1.001	724	489	1.044	891	887	807
Medicinsk invaliditet/varigt mén	506	698	1.030	771	762	888	1.007
Andet	2	2	0	3	15	50	19
I alt	5.717	5.517	5.126	5.059	4.601	4.779	4.651
Indeks	100	97	90	88	80	84	81

2.2 Hvad omhandler forespørgslen

Tabel 2.2 viser, hvilke spørgsmål Arbejdsskadestyrelsen anmodes om at komme med udtalelse om. Ved ændringen af erstatningsansvarsloven pr. 1. juli 2002 udgik stationærtidspunktet af loven. Som det også fremgår af tabel 1.1, er det først fra 2004, at der oprettes væsentligt flere sager efter erstatningsansvarsloven, der trådte i kraft den 1. juli 2002. Det har medført et fald i antallet af udtalelser vedrørende stationærtidspunktet. I 2003 blev der spurgt til stationærtidspunktet i 13,4 procent af sagerne (766 sager), og i 2008 og 2009 var det under 1 procent af sagerne (henholdsvis 20 og 23 sager), der vedrørte stationærtidspunktet (se figur 2.2).

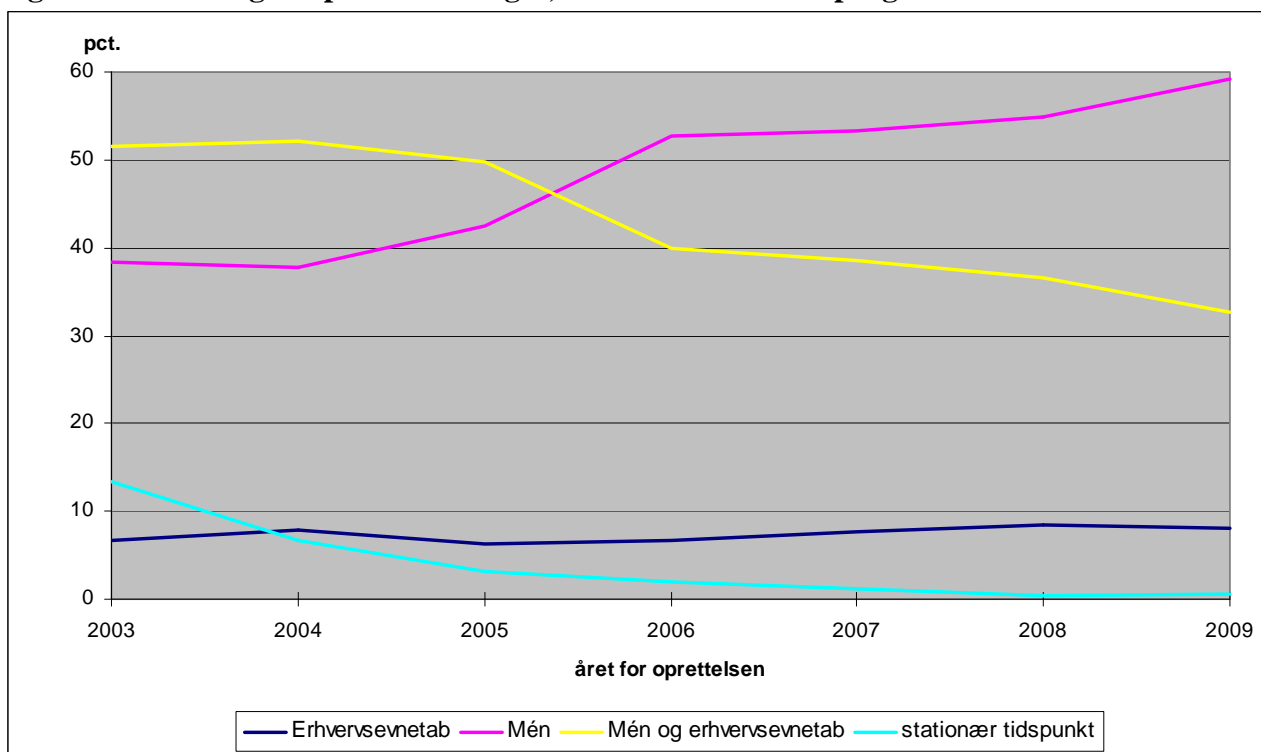
Tabel 2.2 Oprettede P-sager opgjort efter, hvad der forespørges om

Hvad forespørges der om?/År for oprettelse	2003	2004	2005	2006	2007	2008	2009
	Antal sager						
E-tab og stationærtidspunkt	129	48	21	6	2	2	2
E-tab	256	384	306	333	352	400	372
Mén	1.746	1.892	2.103	2.606	2.424	2.609	2.738
Mén og stationærtidspunkt	449	193	77	59	30	13	15
Mén og e-tab	667	1.995	2.249	1.904	1.711	1.717	1.507
Stationærtidspunkt	188	123	64	30	19	5	6
Mén, e-tab og stationærtidspunkt	2.282	881	306	121	63	32	10
Andre	0	1	0	0	0	1	1
I alt	5.717	5.517	5.126	5.059	4.601	4.779	4.651
Indeks	100	97	90	88	80	84	81

Figur 2.2 viser, i hvor stor en andel af sagerne der forespørges om henholdsvis mén, erhvervsevnetab eller både mén og erhvervsevnetab. Langt størstedelen (cirka 90 procent) af forespørgslerne indeholder en vurdering af mén (mén + mén og erhvervsevnetab). Andelen af sager, hvori der forespørges om erhvervsevnetab, har været faldende. I 2003 blev der forespurgt om erhvervsevnetab (erhvervsevnetab + mén og erhvervsevnetab) i knap 60 procent af sagerne, og i 2009 var andelen af sager, hvor der blev forespurgt om erhvervsevnetabet, faldet til 40 procent. Det er især andelen af sager, hvor der forespørges om både mén og erhvervsevnetab, der er faldet. Antallet af forespørgs-

ler med både mén og erhvervsevnetab er faldet med 50 procent i løbet af perioden, mens antallet af sager, hvor der forespørges kun om mén, er steget med 25 procent i perioden.

Figur 2.2 Fordeling af oprettede P-sager, efter hvad der forespørges



2.3 Hvem forespørger

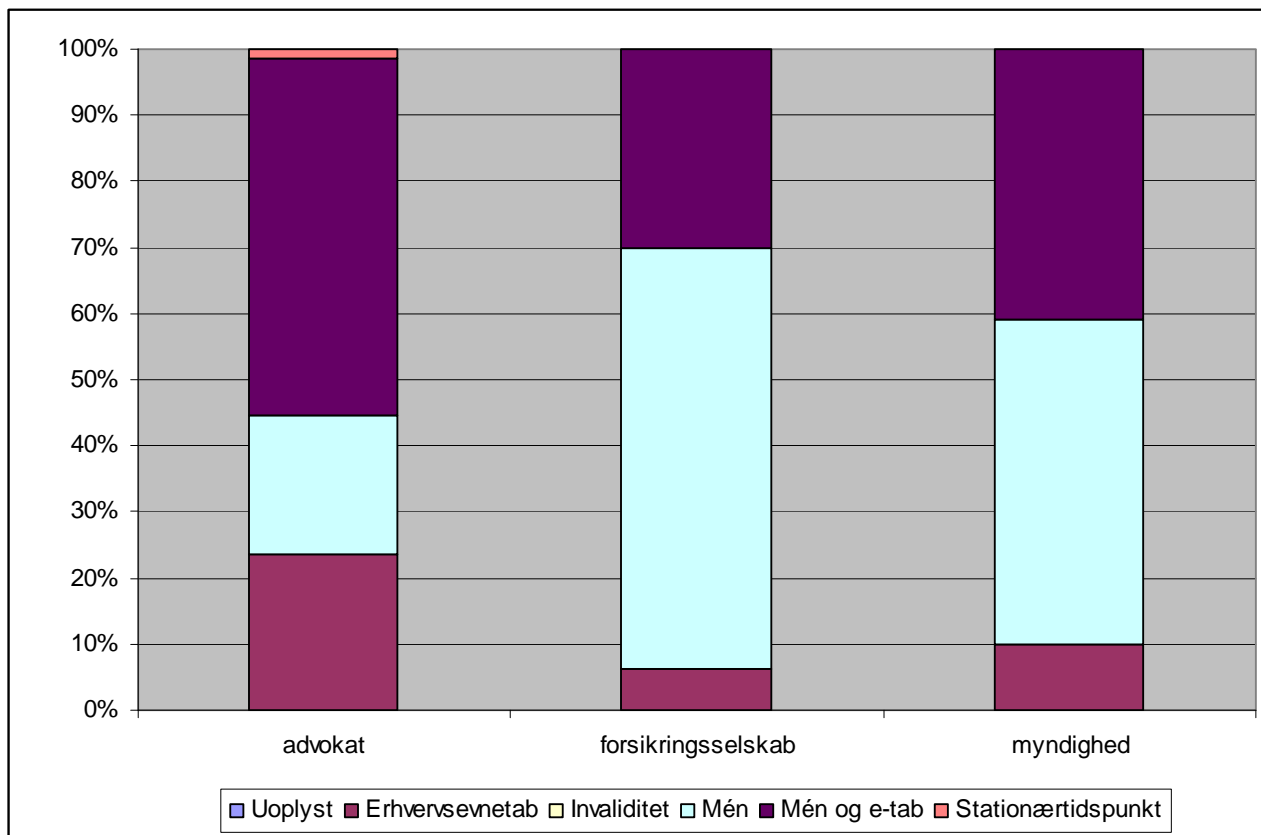
Af tabel 2.3 fremgår, hvem der er forespørger i sagen. Her ses det, at det fortrinsvis er forsikrings-selskaber, der sender sager til Arbejdsskadestyrelsen. I 2009 udgør forespørgsler fra forsikrings-selskaber ca.85 procent af alle oprettede sager. Advokaterne står for knap 10 procent af forespørgsler-ne i 2009, og myndighederne mellem 3-5 procent. Advokaternes andel af forespørgslerne har været lidt faldende over tid. I 2003 udgjorde de godt 12 procent af forespørgslerne.

Tabel 2.3 Oprettede P-sager opgjort efter, hvem der forespørger

Hvem forespørger?/År for oprettelse	2003	2004	2005	2006	2007	2008	2009
	Antal sager						
Advokater	19	13	20	16	13	17	16
Arbejdsgivere	693	684	606	495	423	522	443
Fagforbund	2	6	2	3	6	3	3
Forsikringsselskaber	4.720	4.636	4.325	4.291	3.909	4.049	4.028
Myndigheder	243	148	140	216	221	148	132
Skadelidte	40	29	32	37	29	39	29
Andre	0	1	1	1	0	1	0
I alt	5.717	5.517	5.126	5.059	4.601	4.779	4.651
Indeks	100	97	90	88	80	84	81

Figur 2.3 viser fordelingen blandt de oprettede sager i 2009, for henholdsvis advokater og forsikringsselskaber, på hvad der forespørges om. Blandt forespørgslerne fra advokaterne er der en forholdsmæssigt større andel af sagerne, hvor der forespørges om både mén og erhvervsevnetab. Andelen af sager, hvor der udelukkende forespørges om erhvervsevnetab, er ligeledes større, når de forholdsmæssigt sammenlignes med forespørgslerne fra advokaterne. Blandt forespørgslerne fra myndighederne er der en forholdsmæssig større andel af sagerne der forespørges om mén og erhvervsevnetab end blandt forsikringsselskaberne. Andelen er dog mindre end for advokaterne.

Figur 2.3 Fordeling af oprettede sager i 2009 på hvad der forespørges om for advokater, forsikringselskaber og myndigheder.



2.4 Køn og alder

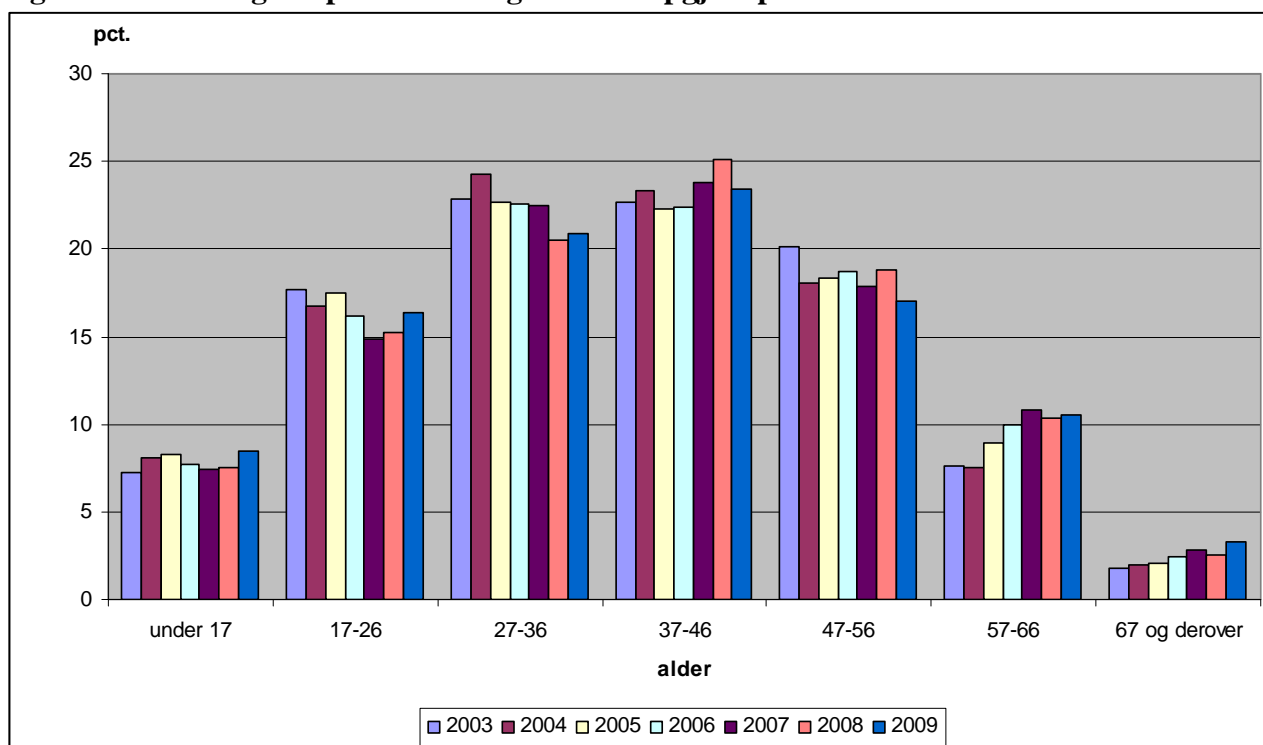
Det kan ses af tabel 2.4, at forespørgslerne vedrører næsten lige så mange tilskadekomne mænd som kvinder.

Tabel 2.4 Oprettede P-sager opgjort efter køn

Køn/År for oprettelse	2003	2004	2005	2006	2007	2008	2009
	Antal sager						
Kvinder	2.912	2.824	2.551	2.584	2.413	2.477	2.421
Mænd	2.805	2.693	2.575	2.475	2.188	2.302	2.230
I alt	5.717	5.517	5.126	5.059	4.601	4.779	4.651
Indeks	100	97	90	88	80	84	81
Andel kvinder (pct.)	50,9	51,2	49,8	51,1	52,4	51,8	52,1

Som det fremgår af figur 2.4, står aldersgruppen 37-46 år for cirka 25 procent af P-sagerne, mens aldersgruppen 27-36 år står for 21 procent af P-sagerne.

Figur 2.4 Fordeling af oprettede P-sager i 2009 opgjort på alder



Der er kun sket små forskydninger med hensyn til alder i løbet af perioden. Tabel 2.5 viser antallet af oprettede P-sager fordelt på alder.

Tabel 2.5 Oprettede P-sager opgjort efter alder

Alder/år for oprettelse	2003	2004	2005	2006	2007	2008	2009
	Antal sager						
under 17	416	446	422	391	343	358	392
17-26	1.012	922	896	818	682	729	762
27-36	1.304	1.340	1.162	1.140	1.032	978	972
37-46	1.297	1.288	1.141	1.134	1.094	1.198	1.090
47-56	1.153	996	938	949	820	898	793
57-66	435	417	460	502	499	496	490
67 og derover	100	108	107	125	131	122	152
I alt	5.717	5.517	5.126	5.059	4.601	4.779	4.651
Indeks	100	97	90	88	80	84	81

2.5 Geografi

Tabel 2.6 viser, at Region Midtjylland og Region Syddanmark hver står for cirka 25 procent af alle oprettede P-sager, efterfulgt af Region Hovedstaden, som står for godt 20 procent af P-sager oprettet i 2009. Antallet af P-sager fra Region Hovedstaden har været faldende gennem hele perioden. I 2003 blev der oprettet cirka 1.300 P-sager fra Region Hovedstaden, og i 2009 blev der oprettet knapt 1.000 sager. For Region Midtjylland er antallet ligeledes faldet med cirka 300 P-sager i løbet

af perioden. For Region Syddanmark er der kun små udsving i perioden. For Region Sjælland og Region Nordjylland er antallet af oprettede P-sager faldet med cirka 100 sager.

Tabel 2.6 Oprettede P-sager opgjort efter bopælsregion

Hvem forespørger?/År for oprettelse	2003	2004	2005	2006	2007	2008	2009
	Antal sager						
Region Hovedstaden	1.334	1.221	1.151	1.083	1.022	999	968
Region Sjælland	781	773	726	730	655	699	685
Region Syddanmark	1.189	1.195	1.148	1.152	1.044	1.196	1.091
Region Midtjylland	1.516	1.483	1.349	1.342	1.250	1.249	1.247
Region Nordjylland	693	672	590	596	534	549	576
I alt (inkl. uoplyste)	5.717	5.517	5.126	5.059	4.601	4.779	4.651
Indeks	100	97	90	88	80	84	81

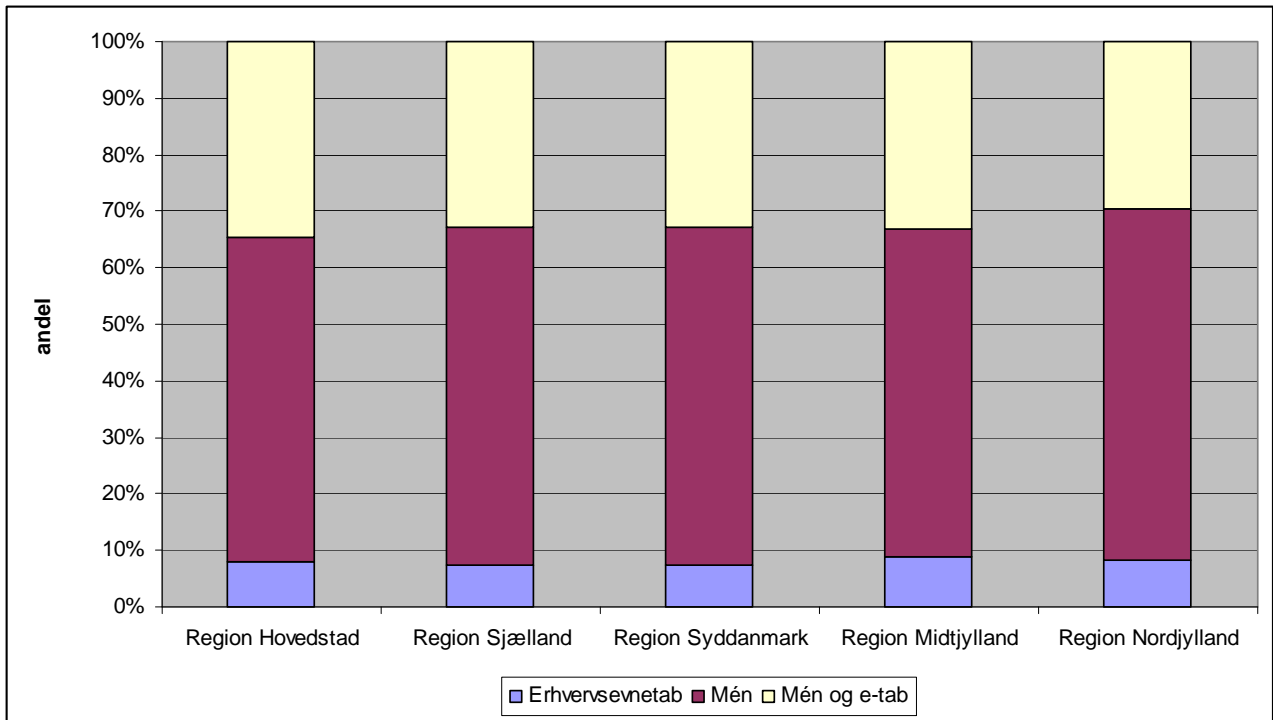
Det kan ses af tabel 2.7, hvor mange P-sagsforespørgsler der er per 10.000 indbyggere i hver af regionerne. Antallet af indbyggere fremgår af tal fra Danmarks Statistik. Det viser sig, at når der tages højde for antallet af oprettede P-sager i forhold til befolkningsstørrelsen i de 5 regioner, modtager Arbejdsskadestyrelsen oftest forespørgsler vedrørende indbyggere i Region Midtjylland. Arbejdsskadestyrelsen modtager færrest forespørgsler vedrørende indbyggere i Region Hovedstaden.

Tabel 2.7 Oprettede P-sager opgjort efter bopælsregion per 10.000 indbyggere

Regioner	2006	2007	2008	2009
	Antal sager per 10.000 indbyggere			
Region Hovedstaden	6,6	6,2	6,1	5,8
Region Sjælland	9,0	8,0	8,5	8,3
Region Syddanmark	9,7	8,8	10,0	9,1
Region Midtjylland	11,0	10,2	10,1	10,0
Region Nordjylland	10,3	9,3	9,5	9,9
I alt (inkl. uoplyste)	9,3	8,4	8,7	8,4

Figur 2.5 viser fordelingen af oprettede P-sager for 2009 for de enkelte regioner, opgjort på, hvad der forespørges om. Fordelingen for de enkelte regioner er nogenlunde den samme, dog er andelen af sager i Region Hovedstaden, hvor der forespørges om både mén og erhvervsevnetab, lidt større end i de andre regioner. I Region Hovedstaden udgør de cirka 35 procent, mens de i Region Nordjylland udgør 30 procent.

Figur 2.5: Fordeling af oprettede P-sager for 2009 for de enkelte regioner, opgjort på, hvad der forespørges om



3. AFSLUTTEDE P-SAGER

P-sager afsluttes med, at Arbejdsskadestyrelsen kommer med en udtalelse om det, der er forespurgt om. I tabel 3.1 vises antallet af afsluttede sager fordelt på diagnose. Arbejdsskadestyrelsen registrerer udelukkende diagnose med det formål at kunne identificere sager om piskesmældsskader. Af tabellen fremgår, at antallet af sager om piskesmældsskader ligger nogenlunde stabilt i perioden. I årene fra 2004 til 2009 er omkring 28 procent af P-sagerne piskesmældsskader. Antallet af afsluttede P-sager med diagnosen piskesmæld har været faldende i perioden 2005 til 2008, men ligger i 2008 og 2009 på niveau med 2003.

Tabel 3.1 Afsluttede P-sager opgjort efter diagnose

Diagnose/år for afslutning	2003	2004	2005	2006	2007	2008	2009
Antal sager							
Piskesmæld	1.303	1.419	1.559	1.452	1.407	1.304	1.367
Andet	3.663	3.570	3.817	3.673	3.553	3.379	3.406
I alt	4.966	4.989	5.376	5.125	4.960	4.683	4.773
Indeks	100	100	108	103	100	94	96
Pct.							
Andel piskesmæld	26,2	28,4	29	28,3	28,4	27,8	28,6

I tabellerne 3.2 og 3.3 vises afsluttede sager for henholdsvis kvinder og mænd fordelt på diagnose. Kvinderne udgør cirka halvdelen af de afsluttede forespørgsler og 67 procent af piskesmældsskaderne. For kvinderne udgør piskesmældsskaderne over 1/3 af de afsluttede P-sager, mens de for mændene kun udgør 1/5 af de afsluttede P-sager. Der er cirka dobbelt så mange kvinder som mænd med diagnosen piskesmæld blandt de afsluttede P-sager.

Tabel 3.2 Afsluttede P-sager opgjort efter diagnose (kvinder)

Diagnose/år for afslutning	2003	2004	2005	2006	2007	2008	2009
Antal sager							
Piskesmæld	874	979	1027	939	935	843	926
Andet	1.569	1.653	1.767	1.590	1.607	1.553	1.572
I alt	2443	2632	2794	2529	2542	2396	2498
Indeks	100	108	114	104	104	98	102
Pct.							
Andel piskesmæld	35,8	37,2	36,8	37,1	36,8	35,2	37,1

Tabel 3.3 Afsluttede P-sager opgjort efter diagnose (mænd)

Diagnose/år for afslutning	2003	2004	2005	2006	2007	2008	2009
	Antal sager						
Piskesmæld	429	440	532	513	472	461	441
Andet	2.094	1.917	2.050	2.083	1.946	1.826	1.834
I alt	2523	2357	2582	2596	2418	2287	2275
Indeks	100	93	102	103	96	91	90
	Pct.						
Andel piskesmæld	17,0	18,7	20,6	19,8	19,5	20,2	19,4

3.1 Piskesmældsskader

Hvor de tidligere tabeller opsummerer fordelingen af alle afsluttede P-sager, fokuseres der i de efterfølgende tabeller 3.4, 3.5 og 3.6 på de afsluttede P-sager med diagnosen piskesmældsskader.

Tabellerne 3.4 og 3.5 samt figurerne 3.1 og 3.2 viser piskesmældsskaderne for henholdsvis kvinder og mænd fordelt på alder. For kvinderne udgør aldersgruppen 27-36 år 30 procent af de afsluttede P-sager med diagnosen piskesmæld. Aldersgruppen 37-49 år udgør cirka 27 procent af piskesmældsskaderne. Aldersgruppen 17-26 år har haft en faldende andel i perioden, mens aldersgruppen 67 og derover har haft en stigende andel. Dog udgør gruppen kun 1,4 procent af de afsluttede P-sager i 2009 med diagnosen piskesmæld.

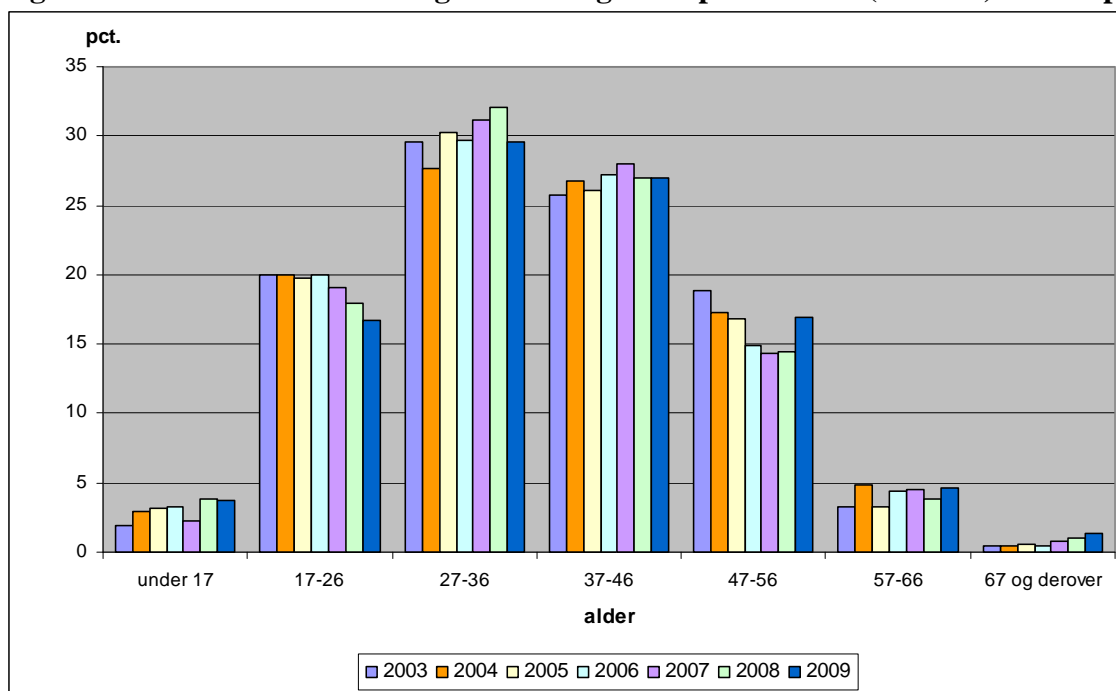
Tabel 3.4 Afsluttede P-sager med diagnosen piskesmældsskader opgjort på alder (kvinder)

Alder/år for afslutning	2003	2004	2005	2006	2007	2008	2009
	Antal sager						
under 17	17	29	32	31	21	32	34
17-26	175	196	203	188	178	151	155
27-36	259	271	311	279	291	270	274
37-46	225	262	268	256	262	227	250
47-56	165	169	173	140	134	122	157
57-66	29	48	34	41	42	32	43
67 og derover	4	4	6	4	7	9	13
I alt	874	979	1.027	939	935	843	926
Indeks	100	108	114	104	104	98	102

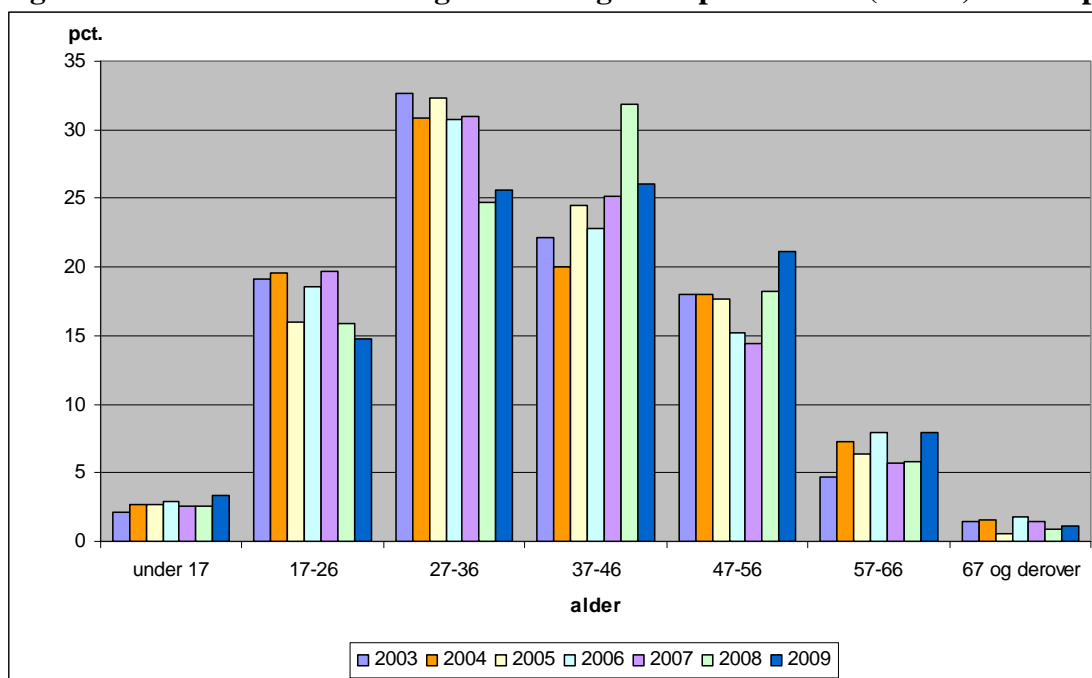
For mændene svinger antallet af afsluttede P-sager for de enkelte aldersgrupper mere end for kvinder. Aldersgruppen 27-36 udgjorde i 2003 cirka 33 procent af de afsluttede P-sager med diagnosen piskesmæld, og i 2009 udgjorde de 26 procent. Aldersgruppen 37-46 udgjorde i 2003 22 procent af de afsluttede P-sager, og i 2009 udgjorde de 26 procent. Umiddelbart ser det ud til, at alderen i gennemsnit er blevet højere. I 2003 var 24 procent over 46 år, mens andelen i 2009 var steget til 30 procent.

Tabel 3.5 Afsluttede P-sager med diagnosen piskesmældsskader opgjort på alder (mænd)

Alder/år for afslutning	2003	2004	2005	2006	2007	2008	2009
	Antal sager						
under 17	9	12	14	15	12	12	15
17-26	82	86	85	95	93	73	65
27-36	140	136	172	158	146	114	113
37-46	95	88	130	117	119	147	115
47-56	77	79	94	78	68	84	93
57-66	20	32	34	41	27	27	35
67 og derover	6	7	3	9	7	4	5
I alt	429	440	532	513	472	461	441
Indeks	100	93	102	103	96	91	90

Figur 3.1: Andel afsluttede P-sager med diagnosen piskesmæld (kvinder) fordelt på alder

Figur 3.2: Andel afsluttede P-sager med diagnosen piskesmæld (mænd) fordelt på alder



I tabel 3.6 bliver sager med slutdiagnosen piskesmæld opgjort på regioner. Når der ses på P-sager med diagnosen piskesmæld, viser det sig, at Region Midtjylland er den region, som har det højeste antal sager, som i 2009 udgør knap 26 procent. Region Midtjylland er altså forholdsvis overrepræsenteret.

Tabel 3.6 Afsluttede P-sager med diagnosen piskesmældsskader opgjort på bopælsregioner

Bopælsregion/år for afslutning	2003	2004	2005	2006	2007	2008	2009
	Antal sager						
Region Hovedstaden	288	342	380	367	324	313	321
Region Sjælland	218	200	235	192	224	212	202
Region Syddanmark	242	274	317	285	297	259	311
Region Midtjylland	345	392	422	400	367	365	356
Region Nordjylland	157	171	170	165	165	129	160
I alt (inkl. uoplyste)	1.303	1.419	1.559	1.452	1.407	1.304	1.367
Indeks	100	109	120	111	108	100	105

Tabel 3.7 viser andelen af piskesmældsskader ud af de afsluttede P-sager fordelt på bopælsregion. Andelen svinger i 2009 mellem 27-31 procent, hvor Region Hovedstaden har den højeste andel og Region Syddanmark har den laveste andel.

Tabel 3.7 Andel piskesmældssager ud af afsluttede P-sager fordelt på bopælsregioner

Bopælsregion/år for afslutning	2003	2004	2005	2006	2007	2008	2009
	Pct.						
Region Hovedstaden	26,3	30,8	31,0	31,9	30,2	31,1	30,8
Region Sjælland	29,2	28,9	30,7	27,4	32,3	30,9	30,2
Region Syddanmark	23,1	26,2	27,0	26,1	24,6	24,5	26,9
Region Midtjylland	27,2	29,1	29,6	28,7	28,9	28,0	28,8
Region Nordjylland	26,1	28,2	27,1	26,6	28,0	24,9	27,1
I alt (inkl. uoplyste)	26,2	28,4	29,0	28,3	28,4	27,8	28,6

Tabel 3.8 viser antallet af afsluttede piskesmældsskader per 10.000 indbyggere. Igen ligger Region Hovedstaden lavest og Region Midtjylland højest. Der er dog knap så stor forskel på incidensen som for oprettede P-sager generelt.

Tabel 3.8 Afsluttede piskesmældssager opgjort efter bopælsregion per 10.000 indbyggere (incidensen)

Regioner	2006	2007	2008	2009
	Antal sager per 10.000 indbyggere			
Region Hovedstaden	2,2	2,0	1,9	1,9
Region Sjælland	2,4	2,7	2,6	2,5
Region Syddanmark	2,4	2,5	2,2	2,6
Region Midtjylland	3,3	3,0	3,0	2,9
Region Nordjylland	2,9	2,9	2,2	2,8
I alt (inkl. uoplyste)	2,7	2,6	2,4	2,5

4. MÉNPROCENT OG ERHVERVSEVNETAB

4.1 Mén

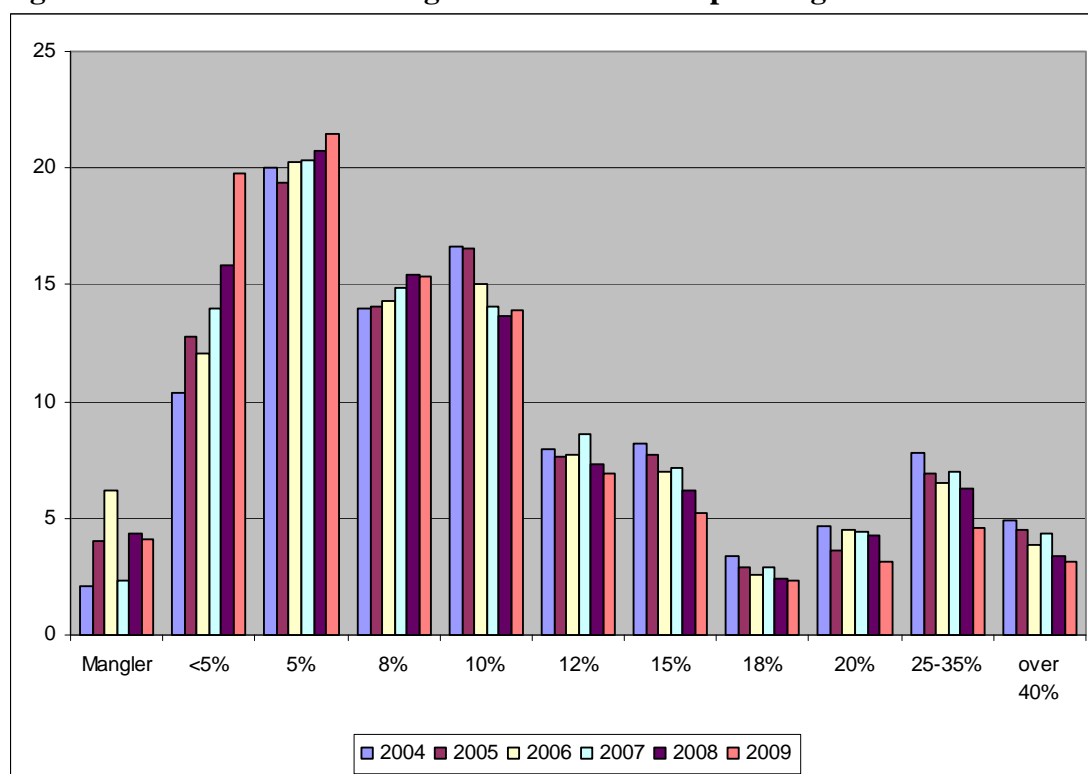
I den nedenstående tabel 4.1 er ménprocenterne for P-sager set under ét opgjort fra 2004 til 2009. Tallene går kun tilbage til 2004, da méntabellen blev revideret det år. Andelen af sager, som vurderes til en given ménprocent, ligger nogenlunde stabilt. En undtagelse herfra er dog gruppen med ménprocenten på under 5, som er steget fra 12 til knap 20 procent i perioden 2006-2009.

Da talgrundlaget er begrænset og udsvingene kan skyldes tilfældigheder, bør der imidlertid ikke tillægges de forholdsvis små variationer fra år til år større betydning. I forlængelse heraf skal det fremhæves, at méntabellen er vejledende. Arbejdsskadestyrelsen kan altså fravige méntabellens satser, når der er grundlag for det, hvilket medfører en vis grad af fleksibilitet inden for de fastlagte rammer. I cirka halvdelen af alle sagerne vurderes skaden at have medført en méngrad på 5-10 procent. Andelen af sager med en méngrad over 40 har været faldende i perioden. I 2009 udgjorde de 5 procent af skaderne, og i 2009 udgjorde de 3,1 procent af skaderne (se figur 4.1).

Tabel 4.1 Ménprocent i P-sager

Ménprocent/år for afslutning	2004	2005	2006	2007	2008	2009
	Antal sager					
Uoplyst	96	198	292	106	187	181
Mindre end 5	469	623	572	644	676	877
5	907	944	963	938	887	952
8	634	687	679	687	662	683
10	753	807	715	647	586	618
12	359	374	367	398	314	308
15	373	378	331	331	265	233
18	153	141	121	133	104	105
20	212	175	214	204	183	141
25-35	353	337	310	321	269	204
Over 40	221	218	183	201	146	139
I alt	4.530	4.882	4.747	4.610	4.279	4.441
Indeks	100	108	105	102	94	98

Figur 4.1 Andel afsluttede P-sager med mén fordelt på méngrad



Af tabel 4.2 fremgår, at den gennemsnitlige ménprocent i P-sagerne samlet set ikke varierer meget i perioden fra 2004 til 2007. Ménprocenten er faldet i 2008 for alle typer P-sager. I forbindelse med læsning af gennemsnitstal skal man have in mente, at et gennemsnit kan dække over en stor spredning på begge sider af gennemsnittet. Den gennemsnitlige méngrad for piskesmældsskaderne er lavere end for andre diagnoser.

Tabel 4.2 Gennemsnitlig méngrad i afsluttede P-sager med positiv méngrad opgjort efter diagnose

Gennemsnitlig méngrad/år for afslutning		2004	2005	2006	2007	2008	2009
Piskesmældsskader	Antal	1.164	1.218	1.121	1.121	942	1.007
	Gns. méngrad	10	10	10	10	9	9
Andre	Antal	2.801	2.843	2.762	2.739	2.474	2.376
	Gns. méngrad	16	16	15	16	15	14
I alt	Antal	3.965	4.061	3.883	3.860	3.416	3.383
	Gns. méngrad	14	14	14	14	13	13

4.2 Erhvervsevnetabsprocenter

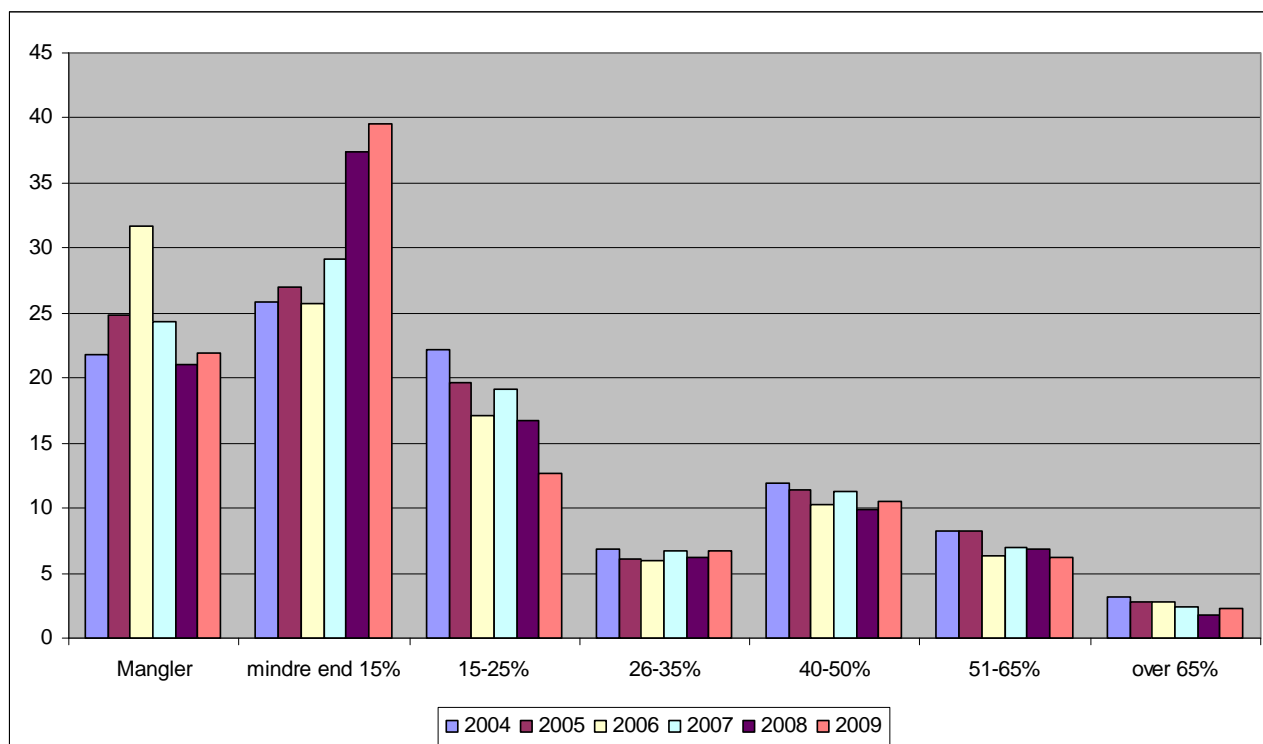
Tabel 4.3 giver en oversigt over erhvervsevnetabet i P-sager fra 2004 til 2009. Det varierer fra år til år, hvor mange sager der bliver vurderet til en given erhvervsevnetabsprocent. Som nævnt i forbindelse med tabel 4.1 skal man være forsigtig med at tolke denne variation, da talmaterialet er så småt, at variationen kan skyldes tilfældige variationer i sagssammensætningen.

I forbindelse med udtalelser om erhvervsevnetab er erhvervsevnetabets størrelse uoplyst i 20-30 procent af sagerne i styrelsens statistikregister. Andelen af sager, hvor erhvervsevnetabsprocenten skønnes at være mindre end 15, har været stigende i perioden. I 2003 udgjorde de cirka 25 procent af sagerne, og i 2009 er andelen steget til cirka 40 procent. Andelen af sager, hvor erhvervsevnetabsprocenten skønnes mellem 15-25 procent, er faldet fra 22 til 13 procent i perioden.

Tabel 4.3 Erhvervsevnetabsprocent i P-sager

Erhvervsevnetab/år for afslutning	2004	2005	2006	2007	2008	2009
	Antal sager					
Uoplyst	615	799	838	607	458	444
Mindre end 15	732	870	680	726	818	801
15 - 25	628	631	454	476	367	257
26 – 35	194	196	159	168	137	137
36 – 50	335	368	271	283	215	212
51-65	231	265	168	175	151	127
Over 65	89	88	75	60	40	47
I alt	2.824	3.217	2.645	2.495	2.186	2.025
Indeks	100	114	94	88	77	72

Figur 4.2 Andel afsluttede P-sager med erhvervsevnetab fordelt på erhvervsevnetabsprocenten



Af tabel 4.4 kan ses, at det gennemsnitlige erhvervsevnetab ligger lavere i 2008 i forhold til resten af perioden. Samlet set er niveauet for 2008 fastholdt i 2009, men det dækker over, at den gennemsnitlige erhvervsevnetabsprocent for piskesmældsskader er faldet, mens den er steget lidt for andre skader.

Tabel 4.4 Gennemsnitlig erhvervsevnetabsprocent i afsluttede P-sager opgjort efter diagnose

Gennemsnitlig erhvervsevnetabsprocent /året for afslutning		2004	2005	2006	2007	2008	2009
Piskesmældsskader	Antal	927	1.025	791	832	796	740
	Gns. erhvervsevnetabsprocent	25	24	23	24	23	20
Andre	Antal	1.282	1.393	1.016	1.056	933	841
	Gns. Erhvervsevnetabsprocent	26	25	25	24	18	20
I alt	Antal	2.209	2.418	1.807	1.888	1.729	1.581
	Gns. Erhvervsevnetabsprocent	26	25	24	24	20	20