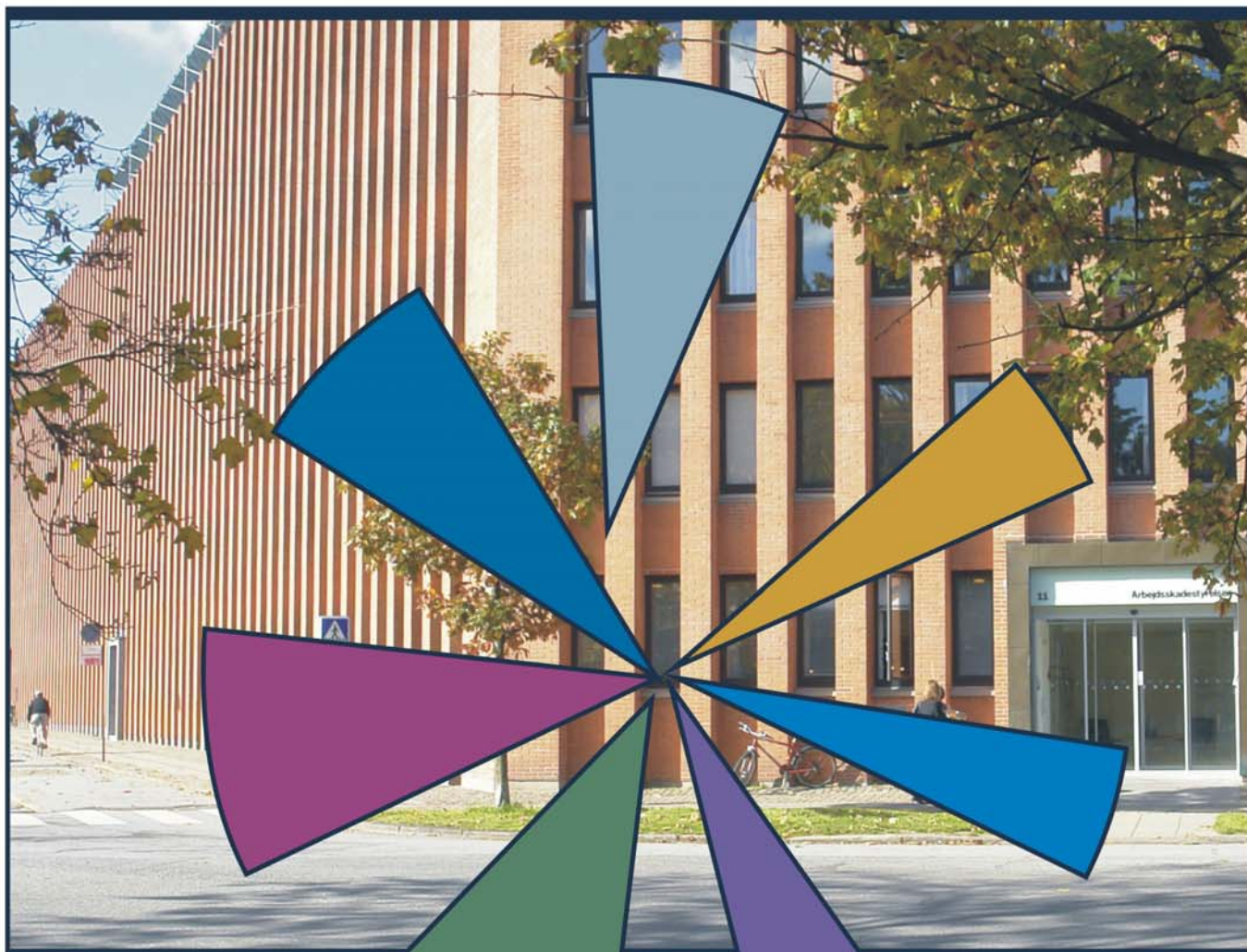


# Statistik over private forespørgsler



2011



## FORORD

I 2011 vurderede Arbejdsskadestyrelsens Center for private erstatningssager i alt 5.247 erstatningssager, hvilket er 17 procent flere sager, end der blev oprettet. Næsten hver tredje sag handlede om piskesmældsskader. Kvinderne står for næsten 2/3 af sagerne om piskesmæld.

Blandt centrets sager er en lille gruppe af voldsoffersager. Centret for private erstatningssager er en uvildig myndighed, og har i mange år på anmodning fra Erstatningsnævnet udtalt sig om varigt mén og tab af erhvervsevne i voldsoffersager. I 2011 kom centret med udtalelse i 192 voldsoffersager. Siden 2006 er det blevet til sammenlagt 1.079 udtalelser i voldsoffersager.

Det er især forsikringsselskaberne, der anmoder om en udtalelse fra Center for private erstatningssager. Forsikringsselskaberne står for 85 procent af anmodningerne, advokaterne for små 10 procent, mens myndigheder og andre står for resten af anmodningerne.

Der anmodes næsten udelukkende om udtalelser om mén, tab af erhvervsevne eller en kombination af de to. I de senere år er der dog anmodet om flere udtalelser om mén og færre udtalelser om tab af erhvervsevne kombineret med mén. I 3.383 af de vurderede sager var der tale om et varigt mén over 5 procent. I 920 sager var der tale om et tab af erhvervsevne over 15 procent.

Udtalelserne fra Center for private erstatningssager er meget ofte med til at løse tvister mellem forsikringsselskaber og forsikrede, og kun i få tilfælde ender sagerne, hvor kontoret er involveret, i retten.

København, den 24. maj 2012

Anne Lind Madsen  
Direktør

# Indholdsfortegnelse

<b>Forord</b> .....	2
<b>1. Resumé</b> .....	4
<b>2. Oprettede private erstatningssager (P-sager)</b> .....	5
2.1 Fordeling af sager på lov.....	5
2.2 Hvad handler sagen om.....	6
2.3 Hvem anmoder om udtalelse?.....	7
2.4 Oprettede sager fordelt på sagsfamilie.....	9
2.5 Køn og alder.....	11
2.6 Geografi .....	12
<b>3. Afsluttede P-sager</b> .....	14
3.1 Piskesmældsskader.....	15
<b>4. Ménprocent og erhvervsevnetab</b> .....	18
4.1 Mén .....	18
4.2 Erhvervsevnetabsprocenter .....	19

## **1. RESUMÉ**

### **Oprettede forespørgsler**

I periode 2005 til 2011 har der været et fald i antallet af forespørgsler i private erstatningssager fra godt 5.100 i 2005 til næsten 4.500 i 2011. Faldet er sket i to omgange fra 2006 til 2007 og fra 2010 til 2011. 64 procent af forespørgslerne i 2011, vedrørte erstatningsansvarsloven (EAL).

I 2011 handlede 60 procent af forespørgslerne om mén, næsten 10 procent af forespørgslerne handlede om erhvervsevnetab og godt 30 procent af forespørgslerne drejede sig om både mén og erhvervsevnetab. Den andel af forespørgslerne der drejer sig om erhvervsevnetab er faldet meget i perioden, idet den i 2005 lå på ca. 60 procent (både rene sager med tab af erhvervsevne og kombineret med mén).

85 procent af forespørgslerne kom fra forsikringsselskaber, mens skadelidtes advokater stod for små 10 procent. Resten af anmodningerne stammer fra myndigheder, tilskadekomne mv.

Antallet af oprettede P-sager per 10.000 indbyggere er faldet fra 9,5 til 8,0 i perioden 2005-2011, hvilket svarer til et fald på 16 procent.

### **Afsluttede forespørgsler**

I 2011 blev der afsluttet 5.247 forespørgsler, hvoraf 29 procent havde diagnosen piskesmæld. Kvinderne udgjorde 52 procent af de afsluttede sager og 65 procent af piskesmældsskaderne. Kvinderne havde altså dobbelt så mange piskesmældsskader som mændene.

I næsten halvdelen af forespørgslerne blev méngraden vurderet til enten 0 procent eller 5 procent. I 2005 var 17 procent af ménafgørelserne under 5 procent mén, mens det i 2011 drejede sig om 28 procent af ménafgørelserne. Den gennemsnitlige méngrad for sager med positivt mén var i 2011 14 procent, mens den for piskesmældsskader var 9 procent. Siden 2005 har den gennemsnitlige méngrad været nogenlunde konstant.

Andelen af sager, hvor erhvervsevnetabsprocenten blev fastsat til under 15 procent, er steget siden 2005. I 2005 udgjorde den 52 procent af alle sager med erhvervsevnetab, mens den i 2011 var steget til 60 procent af sagerne. Den gennemsnitlige erhvervsevnetabsprocent for sager med positivt erhvervsevnetab er steget lidt i perioden fra 39 procent til 41 procent.

## 2. OPRETTEDE PRIVATE ERSTATNINGSSAGER (P-SAGER)

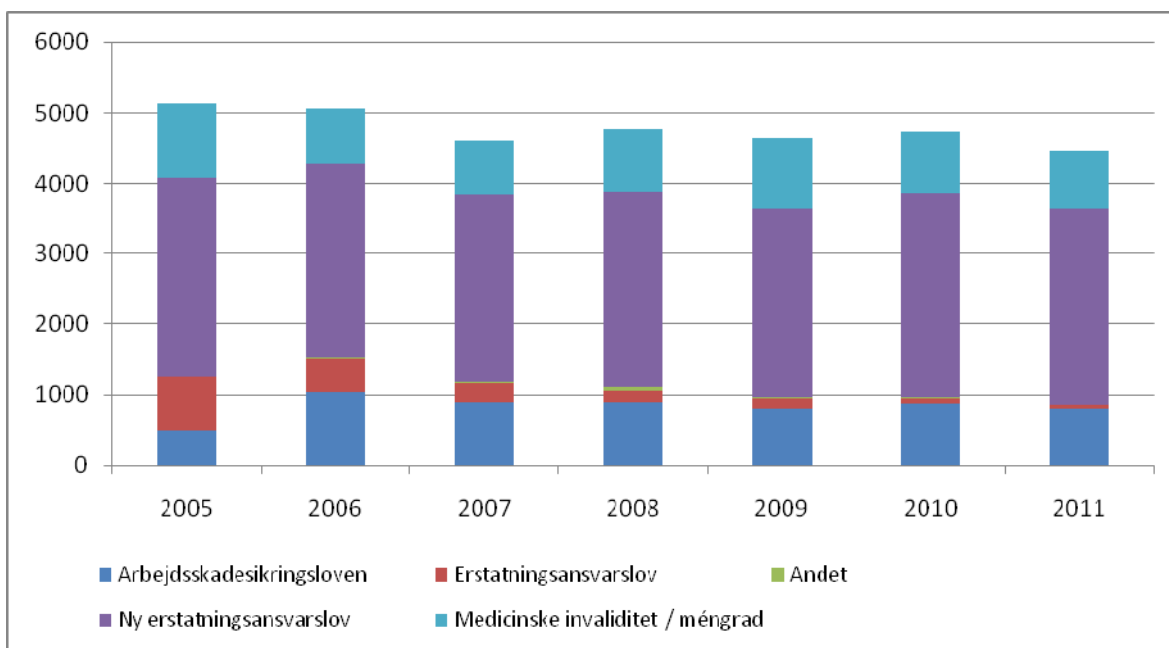
### 2.1 Fordeling af sager på lov

Arbejdsskadestyrelsen modtager hvert år en række forespørgsler efter erstatningsansvarslovens § 10 og lov om arbejdsskadesikrings § 81. Arbejdsskadestyrelsens rolle er at afgive vejledende udtalelser i private erstatningssager. Disse udtalelser anvendes i sager om erstatningsansvar og i sager om personskade omfattet af en ulykkesforsikring – de såkaldte P-sager.

Antallet af oprettede P-sager har været faldende i perioden 2005-2007, hvorefter niveauet har ligget stabilt i perioden 2008-2010 på ca. 4.700 sager årligt. I 2011 er antallet af oprettede sager faldet til ca. 4.500 P-sager.

Ved oprettelsen af en P-sag noteres en række forhold omkring forespørgslen. Det noteres blandt andet, hvilket lovgrundlag sagen skal behandles efter. Det fremgår af tabel 2.1 og figur 2.1, at forespørgsler om en udtalelse efter erstatningsansvarslovens § 10 er det mest almindelige. Udtalelser efter erstatningsansvarsloven udgjorde i 2005 godt 70 procent, mens andelen i 2011 var faldet til knap 64 procent. Antallet af forespørgsler efter arbejdsskadesikringsloven samt medicinsk invaliditet/varigt mén er mere svingende i perioden. Andelen ligger for hver af grupperne mellem 15 procent og 20 procent om året.

**Figur 2.1** Antal oprettede P-sager fordelt efter lov



**Tabel 2.1 Oprettede P-sager opgjort efter lov**

Lov/år for oprettelse	2005	2006	2007	2008	2009	2010	2011
	Antal sager						
Erstatningsansvarsloven (efter 1. juli 2002)	2.828	2.768	2.659	2.787	2.685	2.904	2.792
Erstatningsansvarsloven (før 1. juli 2002)	774	473	274	167	135	79	59
Arbejdsskadesikringsloven	488	1.044	891	887	807	875	800
Medicinsk invaliditet/varigt mén	1.036	771	762	888	1.005	859	804
Andet	-	3	15	49	18	10	5
I alt	5.126	5.059	4.601	4.778	4.650	4.727	4.460
Indeks	100	99	90	93	91	92	87

## 2.2 Hvad handler sagen om

Tabel 2.2 viser, hvilke spørgsmål Arbejdsskadestyrelsen anmodes om at komme med udtalelse om. Ved ændringen af erstatningsansvarsloven per 1. juli 2002 udgik stationærtidspunktet af loven. I takt med, at der bliver oprettet flere sager efter denne lov, falder antallet af udtalelser vedrørende stationærtidspunktet. I 2005 blev der spurgt til stationærtidspunktet i 9 procent af sagerne. Fra 2008 og frem er det under 1 procent af sagerne, der vedrører stationærtidspunktet.

**Tabel 2.2 Oprettede P-sager opgjort efter, hvad der spørges om**

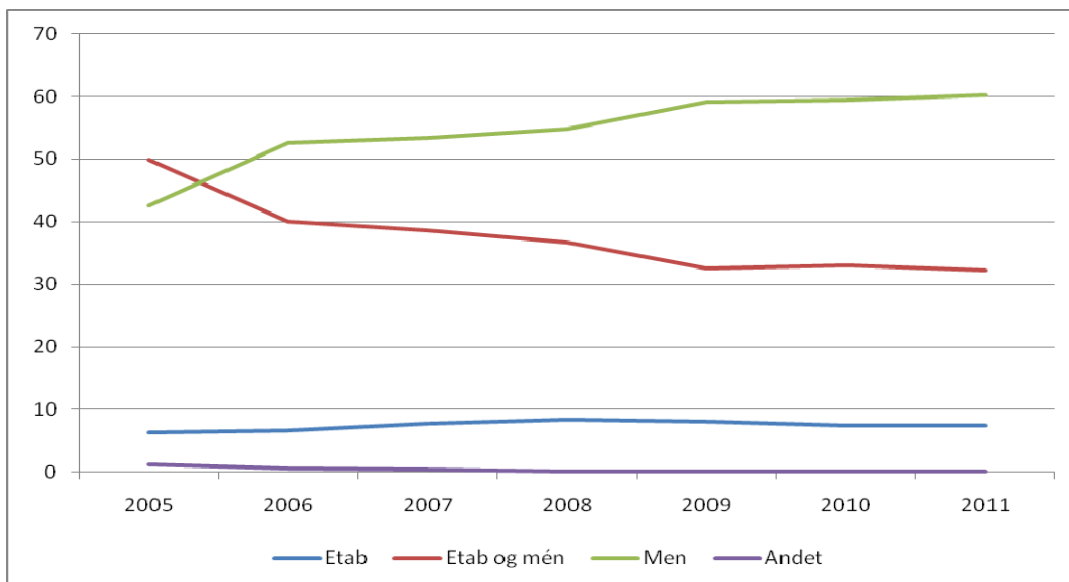
Hvad forespørges der om?/År for oprettelse	2005	2006	2007	2008	2009	2010	2011
	Antal sager						
E-tab og stationærtidspunkt	20	6	2	2	1	0	0
E-tab	306	333	353	399	376	349	335
Mén	2.103	2.606	2.424	2.609	2.733	2.806	2.680
Mén og stationærtidspunkt	78	59	30	13	17	3	3
Mén og e-tab	2.251	1.905	1.710	1.719	1.504	1.561	1.430
Stationærtidspunkt	64	30	19	5	7	4	2
Mén, e-tab og stationærtidspunkt	304	120	63	31	12	4	8
Andre	0	0	0	0	1	0	2
I alt	5.126	5.059	4.601	4.778	4.650	4.727	4.460
Indeks	100	99	90	93	91	92	87

NB. Per 1. juli 2002 udgik stationærtidspunktet af erstatningsansvarsloven

Figur 2.2 viser, i hvor stor en andel af sagerne der spørges om henholdsvis mén, erhvervsevnetab eller både mén og erhvervsevnetab. Omkring 90 procent af forespørgslerne indeholder en vurdering af mén. I perioden er der sket en forskydning fra andelen af forespørgsler, der drejer sig om mén og erhvervsevnetab, til forespørgsler om mén alene. Antallet af forespørgsler med både mén og erhvervsevnetab er således faldet med 36 procent i løbet af perioden, mens antallet af sager, hvor der alene spørges om mén, er steget med 27 procent. I 2011 udgjorde andelen af forespørgsler på mén således i alt 60 procent af det samlede antal forespørgsler. Andelen af sager, hvor der spørges

om erhvervsevnetab, har været faldende over perioden. I 2005 blev der forespurgt om erhvervsevnetab i cirka 60 procent af sagerne, og i 2011 var denne andel faldet til 40 procent.

**Figur 2.2 Procentvis fordeling af oprettede P-sager, efter hvad der spørges om**



### 2.3 Hvem anmoder om udtalelse?

Af tabel 2.3 fremgår det, hvem der anmoder om udtalelse. Her ses det, at det fortrinsvis er forsikringsselskaber, der sender sager til Arbejdsskadestyrelsen. I 2011 udgjorde forespørgsler fra forsikringsselskaber godt 85 procent af alle oprettede sager, mens advokaterne stod for godt 9 procent af forespørgslerne. Advokaternes andel af forespørgslerne har været lidt faldende over tid. I 2005 udgjorde de knap 12 procent af forespørgslerne.

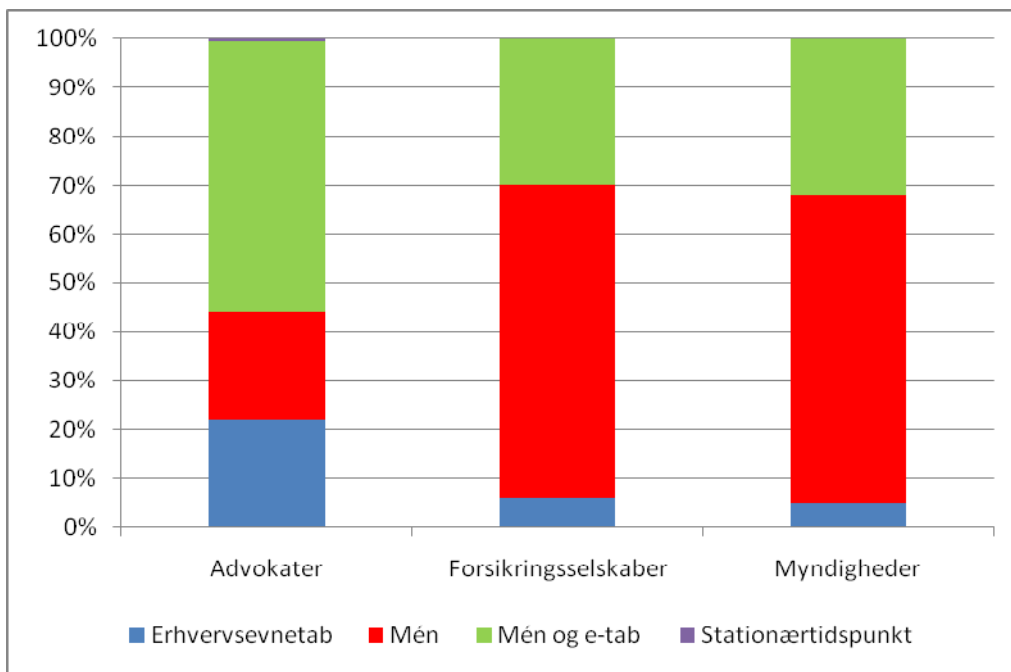
**Tabel 2.3 Oprettede P-sager opgjort efter, hvem der forespørger**

Hvem forespørger?/År for oprettelse	2005	2006	2007	2008	2009	2010	2011
Antal sager							
Advokater	606	495	423	520	444	447	410
Forsikringsselskaber	4.325	4.291	3.909	4.049	4.022	4.020	3.831
Myndigheder	140	216	221	148	131	219	182
Tilskadekomne	32	37	29	41	33	26	23
Fagforbund	2	3	6	3	5	1	4
Arbejdsgivere	1	1	-	1	-	-	-
Andre	19	16	11	16	14	14	8
I alt	5.126	5.059	4.601	4.778	4.650	4.728	4.460
Indeks	100	99	90	93	91	92	87

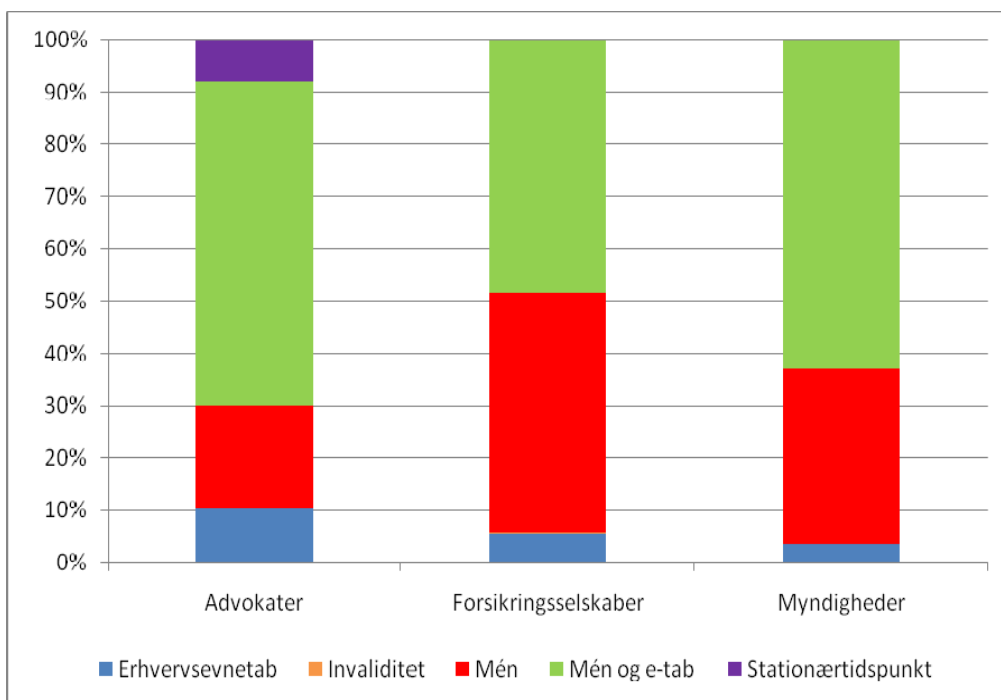
Figur 2.3 viser fordelingen blandt de oprettede sager i 2011 for henholdsvis advokater, forsikringsselskaber og myndigheder på, hvad der spørges om. Blandt forespørgslerne fra

advokaterne er der en forholdsmeæssigt større andel af sagerne, hvor der spørges om tab af erhvervsevne eventuelt i kombination med mén end for forsikringsselskaberne. Forsikringsselskaber (og myndigheder) spørger især om mén eventuelt i kombination med tab af erhvervsevne.

**Figur 2.3 Fordeling af oprettede sager i 2011 på hvad, der spørges om fra advokater, forsikringsselskaber og myndigheder**



**Figur 2.4. Fordeling af oprettede sager i 2005 på hvad, der forespørges om for advokater, forsikringsselskaber og myndigheder**





I figur 2.4 ses de tilsvarende oplysninger for 2005. Advokater spurgte i små 10 procent af tilfældene om stationærtidspunktet i 2005. Der er et relativt fald på 10 procentpoint på forespørgsler om erhvervsevnetab. De store forskelle i perioden er, at forespørgsler om mén er steget betragteligt for forespørgsler fra forsikringsselskaber og forespørgsler fra myndigheder, og et tilsvarende fald i antallet af forespørgsler om tab af erhvervsevne. Indtil 2006 var der samme pris ved behandling af forespørgsler om mén og tab af erhvervsevne. Fra 2006 blev der indført differentierede priser på henholdsvis forespørgsler om henholdsvis mén og tab af erhvervsevne, som afspejlede det faktiske arbejde ved at skrive udtalelserne.

## 2.4 Oprettede sager fordelt på sagsfamilie

Arbejdsskadestyrelsen Center for private erstatningssager har siden 2006 fordelt sagerne internt i sagsfamilier, som afspejler en yderligere formålsopdeling af sagerne. De store sagsfamilier er sager vedrørende mén og sager med tab af erhvervsevne, men derudover er der en yderligere opdeling efter retssager, voldssager, revisorsager og patientskadesager.

**Tabel 2.4 Oprettede p-sager opgjort efter sagsfamilie<sup>1</sup> (2006-2011)**

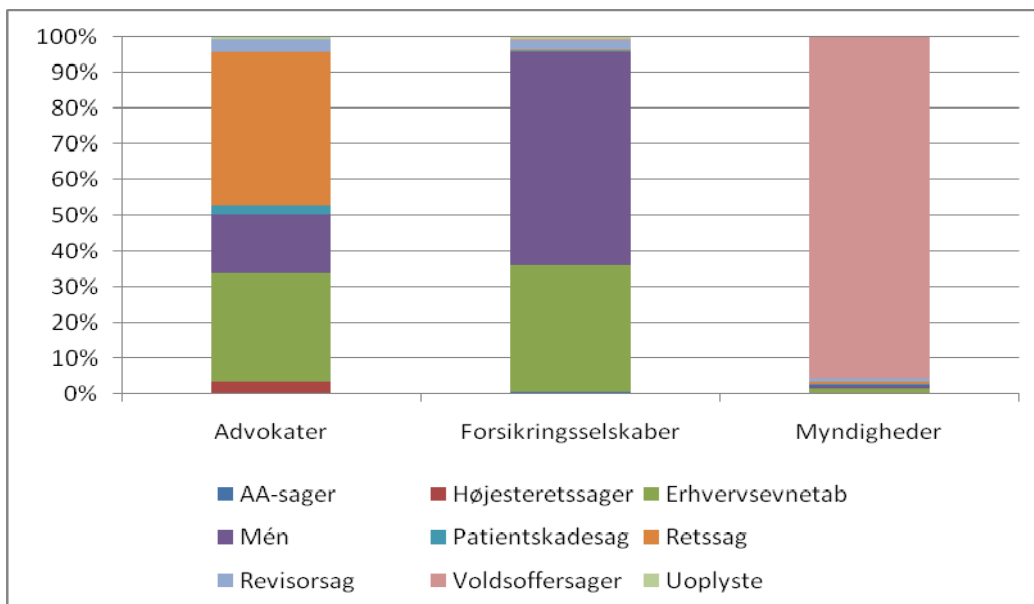
Sagsfamilie/År for oprettelse	2006	2007	2008	2009	2010	2011
	Antal sager					
AA-sager	33	34	33	40	30	15
Højesteretssager	3	15	47	18	9	8
Erhvervsevnetab	1.619	1.677	1.707	1.500	1.492	1.431
Mén	2.523	2.290	2.477	2.620	2.619	2.536
Patientskadesag	44	36	26	14	19	13
Retssag	223	198	209	204	207	198
Revisorsag	177	131	133	128	132	82
Voldsoffersager	200	216	146	124	218	175
Uoplyste	237	4	-	2	1	2
I alt	5.059	4.601	4.778	4.650	4.727	4.460

De store sagsfamilier mén og erstatning for tab af erhvervsevne udgør mellem 80 og 90 procent af alle sager. Det afspejler den store vægt forsikringsselskaberne har blandt spørgerne.

Hvis vi ser på de 3 store grupper af spørgerne så træder forskellene frem. Ca halvdelen af anmodningerne fra advokaterne er til brug for retssager, for myndigheder vedrører næsten alle udtalelserne voldssager og for forsikringsselskaberne er der tale om udtalelser til brug for at fastlægge méngodtgørelse og/eller tab af erhvervsevne.

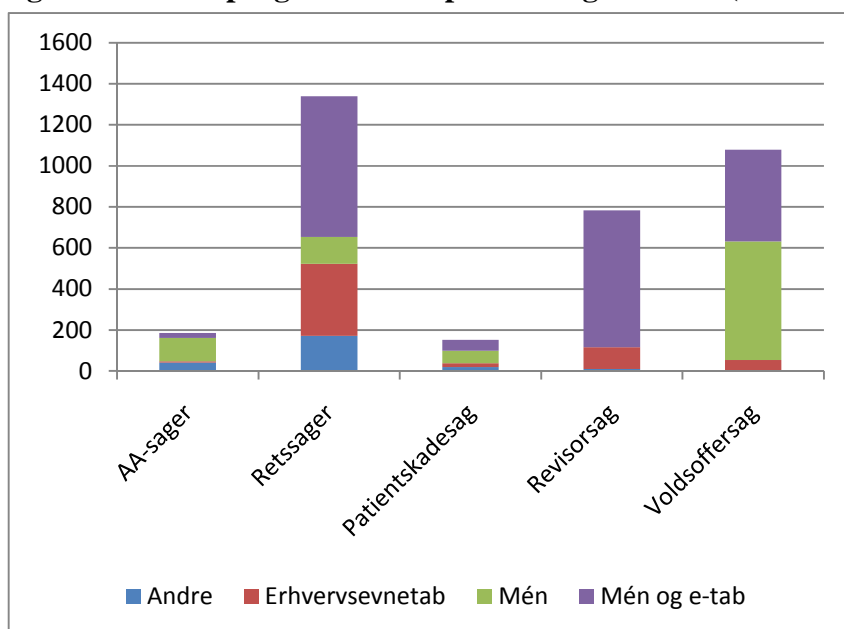
<sup>1</sup> AA-sager er sager uden cpr-nr

**Figur 2.5. Sager fra advokater, forsikringselskaber og myndigheder fordelt på sagsfamilier (2006-2011), procent.**



Hvis vi ser på de lidt specielle grupper i sagsfamilie-opdelingen, så viser figur 2.6, hvad der forespørges om i de oprettede sager i perioden 2006 til 2011.

**Figur 2.6 Hvad spørges om i de specielle sagsfamilier (2006 til 2011)**



Retssager og revisorsager er især forespørgsler om tab af erhvervsevne eventuelt i kombination med mén. I voldsoffersager vedrører mere end halvdelen af forespørgslerne kun mén.

## 2.5 Køn og alder

Det ses af tabel 2.5, at forespørgslerne vedrører næsten lige så mange tilskadekomne mænd som kvinder. Udviklingen i antallet af anmeldelser er næsten ens for mænd og kvinder.

**Tabel 2.5 Oprettede P-sager opgjort efter køn**

Køn/År for oprettelse	2005	2006	2007	2008	2009	2010	2011
	Antal sager						
Kvinder	2.551	2.584	2.413	2.476	2.421	2.427	2.271
Mænd	2.575	2.475	2.188	2.302	2.229	2.300	2.189
I alt	5.126	5.059	4.601	4.778	4.650	4.727	4.460
Indeks	100	99	90	93	91	92	87
Procentvis andel kvinder	49,8	51,1	52,4	51,8	52,1	51,3	50,9

Der er sket en del forskydninger med hensyn til alder i løbet af perioden. Tabel 2.6 viser antallet af oprettede P-sager fordelt på alder.

**Tabel 2.6 Antallet af oprettede P-sager opgjort efter alder**

Alder/år for oprettelse	2005	2006	2007	2008	2009	2010	2011
	Antal sager						
Under 17	422	391	343	358	393	372	339
17-26	896	818	682	729	762	770	756
27-36	1.162	1.140	1.032	978	973	952	899
37-46	1.141	1.134	1.094	1.197	1.088	1.137	1023
47-56	938	949	820	898	791	870	834
57-66	460	502	499	496	492	481	466
67 og derover	107	125	131	122	151	145	143
I alt	5.126	5.059	4.601	4.778	4.650	4.727	4.460
Indeks	100	99	90	93	91	92	87

Anmodning om udtalelse vedrører især personer i den erhvervsaktive alder 27 år til 56 år. Næsten 62 procent af anmodninger vedrører den aldersgruppe. Der er dog også udtalelser vedrørende børn og ældre.

Der ses af tabel 2.7 et markant fald i oprettede P-sager for aldersgruppen 27-36 år pr. 10.000 personer. Incidensen<sup>2</sup> falder fra 15,5 til 13,2. Incidensen er let stigende for de ældste aldersgrupper. Som det fremgår af tabel 2,6 har der været et stigende antal anmodninger for de ældste grupper sammenlignet med 2005.

<sup>2</sup> Antallet pr. 10.000 indbyggere

**Tabel 2.7: Antallet af oprettede P-sager per 10.000 indbyggere opgjort på alder**

Alder/år for oprettelse	2005	2006	2007	2008	2009	2010	2011
Antal sager							
Under 17	3,7	3,4	3,0	3,1	3,4	3,2	3,0
17-26	14,9	13,6	11,2	11,7	11,9	11,8	11,2
27-36	15,5	15,4	14,1	13,5	13,7	13,7	13,2
37-46	14,1	13,9	13,4	14,7	13,3	13,9	12,6
47-56	12,9	13,1	11,3	12,4	10,8	11,8	11,2
57-66	6,9	7,4	7,2	7,0	6,9	6,7	6,5
67 og derover	1,5	1,7	1,8	1,7	2,0	1,9	1,8
I alt	9,5	9,3	8,4	8,7	8,4	8,5	8,0

## 2.6 Geografi

Tabel 2.8 viser, at Region Midtjylland står for godt 27 procent i 2011 og Region Syddanmark står for næsten 24 procent af alle oprettede P-sager i 2011, efterfulgt af Region Hovedstaden, som står for knap 23 procent af P-sagerne. Det gælder for alle regioner, at der har været et fald i antallet af sager. Det samlede antal sager for hele landet er ligeledes faldet. Det procentvise fald i antallet af sager har fordelt sig nogen lunde jævnt på alle regioner. Dog er antallet af anmeldelser steget for Region Sjælland i 2011.

**Tabel 2.8 Oprettede P-sager opgjort efter bopælsregion**

Hvem forespørger?/År for oprettelse	2005	2006	2007	2008	2009	2010	2011
Antal sager							
Region Hovedstaden	1.166	1.093	1.027	1.011	969	1.052	1.011
Region Sjælland	721	736	650	703	680	610	625
Region Syddanmark	1.130	1.147	1.042	1.196	1.093	1.178	1.060
Region Midtjylland	1.358	1.325	1.239	1.235	1.228	1.271	1.221
Region Nordjylland	591	598	533	547	584	539	483
I alt <sup>a)</sup>	5.126	5.059	4.601	4.778	4.650	4.727	4.460
Indeks	100	99	90	93	91	92	87

Note a: I 1,4-3,2 procent af sagerne er region ikke oplyst, hvorfor disse alene tæller med i det totale antal sager.

Tabel 2.9 viser antallet af P-sagsforespørgsler per 10.000 indbyggere i hver af regionerne. Antallet af indbyggere fremgår af tal fra Danmarks Statistik. Det viser sig, at når der tages højde for antallet af oprettede P-sager i forhold til befolkningsstørrelsen i de 5 regioner, modtager Arbejdsskadestyrelsen flest forespørgsler vedrørende indbyggere i Region Midtjylland. Arbejdsskadestyrelsen modtager færrest forespørgsler vedrørende indbyggere i Region Hovedstaden. Dette er i øvrigt det samme billede, som ses i forhold til antallet af afsluttede sager om piskesmældsskader.

**Tabel 2.8 Oprettede P-sager opgjort efter bopælsregion per 10.000 indbyggere (incidensen)**

Regioner	2008	2009	2010	2011
Antal sager per 10.000 indbyggere				
Region Hovedstaden	6,1	5,8	6,1	5,9
Region Sjælland	8,5	8,3	7,5	7,6
Region Syddanmark	10,0	9,1	9,9	8,8
Region Midtjylland	10,1	10,0	10,2	9,7
Region Nordjylland	9,5	9,9	9,2	8,3
I alt <sup>a)</sup>	8,7	8,4	8,5	8,0

Note a: I 1,4-3,2 procent af sagerne er region ikke oplyst, hvorfor disse kun tæller med i beregningen af det totale antal sager.

### 3. AFSLUTTEDE P-SAGER

P-sager afsluttes med, at Arbejdsskadestyrelsen kommer med en udtalelse om det, der er spurgt om. I tabel 3.1 vises antallet af afsluttede sager fordelt på piskesmældsskader og andre diagnoser. Arbejdsskadestyrelsen registrerer udelukkende diagnose med det formål at kunne identificere sager om piskesmældsskader. Af tabellen fremgår det, at antallet af sager om piskesmældsskader har ligget nogenlunde stabilt i perioden. I årene 2005-2008 var omkring 28 procent af P-sagerne piskesmældsskader, mens der fra 2008 til 2011 skete en lille stigning i denne andel. Antallet af afsluttede P-sager har dog været faldende fra 2005 til 2010 for derpå at stige til 2011, hvilket ligeledes gør sig gældende for antallet af sager med diagnosen piskesmæld.

**Tabel 3.1 Afsluttede P-sager opgjort efter diagnose**

Diagnose/år for afslutning	2005	2006	2007	2008	2009	2010	2011
Antal sager							
Piskesmæld	1.560	1.451	1.410	1.318	1.393	1.371	1.524
Andet	3.896	3.722	3.607	3.446	3.414	3.110	3.723
I alt	5.456	5.173	5.017	4.764	4.807	4.481	5.247
Indeks	100	95	92	87	88	82	96
Procent							
Andel piskesmæld	28,6	28,0	28,1	27,7	29,0	30,6	29,0

I tabel 3.2 ses antallet af afsluttede sager fordelt på sagsfamilie i perioden 2008 til 2011. Arbejdsskadestyrelsen begyndte først at fordele oprettede p-sager i sagsfamilie i 2007, så derfor er periodestarten i tabellen 2008.

**Tabel 3.2. Afsluttede sager opgjort efter sagsfamilie**

	2008	2009	2010	2011
Antal sager				
AA-sager	47	30	35	28
Højesteretssager	49	18	12	12
Erhvervsevnetab	1.596	1.674	1.533	1.773
Mén	2.286	2.616	2.406	2.740
Patientskadesag	35	28	11	20
Retssag	240	155	184	248
Revisorsag	153	122	133	155
Voldsoffersager	230	129	125	192
Uoplyste	128	35	42	79
I alt	4.764	4.807	4.481	5.247

De store grupper er sager med erstatning for tab af erhvervsevne og sager med mén. I perioden er der især sket en stigning i sager med mén.

I tabel 3.3 ses hvad der anmodes om udtalelse i de små grupper af sagsfamilie. Der indgår alle afsluttede sager i perioden 2008 til 2011 i tabellen

**Tabel 3.3 Afsluttede sager fordelt efter hvad der spørges om (ikke sagsfamilie erhvervsevnetab eller mén). Afgjorte sager 2008 til 2011.**

	P-sagen vedrører:				I alt
	Andre	Erhvervsevnetab	Mén	Mén og evt. tab	
AA-sager	23	4	97	16	140
Højesteretssager	0	90	1	0	91
Patientskadesag	9	12	39	34	94
Retssag	98	167	88	474	827
Revisorsag	7	77	0	479	563
Voldsoffersager	0	35	371	270	676
I alt	137	385	596	1.273	2.391

Højesteretssager, retssager og revisorsager har en anden fordeling af anmodninger end private anmodninger generelt. Højesteretssager er stort set kun sager med tab af erhvervsevne. Retssager har ligeledes en overvægt af sager med tab af erhvervsevne og voldsoffersager har en overvægt af sager om mén eventuelt i kombination med tab af erhvervsevne.

### 3.1 Piskesmældsskader

I tabellerne 3.4 og 3.5 vises antallet af afsluttede sager for henholdsvis kvinder og mænd fordelt på diagnose. Kvinderne udgør cirka halvdelen af de afsluttede forespørgsler og 2/3 af piskesmældsskaderne. For kvinderne udgør piskesmældsskaderne over 1/3 af de afsluttede P-sager, mens de for mændene kun udgør 1/5 af de afsluttede P-sager. Der er cirka dobbelt så mange kvinder som mænd med diagnosen piskesmæld blandt de afsluttede P-sager.

**Tabel 3.4 Afsluttede P-sager opgjort på kvinder og opdelt i piskesmæld og andet**

Diagnose/År for afslutning	2005	2006	2007	2008	2009	2010	2011
Antal sager							
Piskesmæld	1.028	939	937	853	943	916	991
Andet	1.817	1.620	1.650	1.603	1.579	1.478	1.726
I alt	2.845	2.559	2.587	2.456	2.522	2.394	2.717
Indeks	100	90	91	86	89	84	96
Procent							
Andel piskesmæld	36,1	36,7	36,2	34,7	37,4	38,3	36,5

**Tabel 3.5 Afsluttede P-sager opgjort på mænd og opdelt i piskesmæld og andet**

Diagnose/År for afslutning	2005	2006	2007	2008	2009	2010	2011
Antal sager							
Piskesmæld	532	512	473	465	450	455	533
Andet	2.079	2.102	1.957	1.843	1.835	1.632	1.997
I alt	2.611	2.614	2.430	2.308	2.285	2.087	2.530
Indeks	100	100	93	88	88	80	97
Procent							
Andel piskesmæld	20,4	19,6	19,5	20,1	19,7	21,8	21,1

I tabel 3.6 bliver sager med slutdiagnosen piskesmæld opgjort på regioner. Når der ses på P-sager med diagnosen piskesmæld, viser det sig, at Region Midtjylland er den region, som har det højeste antal sager. I 2011 udgjorde antallet af sager i Region Midtjylland således næsten 30 procent af piskesmældssager i hele Danmark.

**Tabel 3.6 Afsluttede P-sager med diagnosen piskesmældsskader opgjort på bopælsregioner**

Bopælsregion/År for afslutning	2005	2006	2007	2008	2009	2010	2011
Antal sager							
Region Hovedstaden	381	359	327	322	335	314	347
Region Sjælland	233	193	226	211	201	207	207
Region Syddanmark	316	286	290	258	319	301	350
Region Midtjylland	414	399	369	368	356	370	443
Region Nordjylland	168	166	163	132	163	163	156
I alt <sup>a)</sup>	1.560	1.451	1.410	1.318	1.393	1.371	1.524
Indeks	100	93	90	84	89	88	98

Note a: I 1,0-3,1 procent af sagerne er bopælsregion uoplyst, hvorfor disse sager alene figurerer i summen af det samlede antal sager.

Tabel 3.7 viser antallet af afsluttede piskesmældsskader per 10.000 indbyggere. Her ligger Region Hovedstaden lavest, og Region Midtjylland ligger højest. Som nævnt på side 11-12 ses dette billede også i forhold til antallet af oprettede P-sager generelt. Region Midtjylland er altså både regionen med det højeste antal oprettede P-sager og det højeste antal piskesmældsskader per 10.000 indbyggere.



**Tabel 3.8 Afsluttede piskesmældssager opgjort efter bopælsregion per 10.000 indbyggere**

Regioner	2007	2008	2009	2010	2011
	Antal sager per 10.000 indbyggere				
Region Hovedstaden	2,0	1,9	2,0	1,8	2,0
Region Sjælland	2,7	2,6	2,4	2,6	2,5
Region Syddanmark	2,5	2,2	2,7	2,5	2,9
Region Midtjylland	3,0	3,0	2,8	2,9	3,5
Region Nordjylland	2,8	2,2	2,8	2,7	2,7
I alt <sup>a)</sup>	2,6	2,4	2,5	2,4	2,7

Note a: I 1,7-3,2 procent af sagerne er bopælsregion uoplyst, hvorfor disse sager kun figurerer i beregningen af det samlede antal sager.

## 4. MÉNPROCENT OG ERHVERVSEVNETAB

### 4.1 Mén

Arbejdsskadestyrelsens méntabel er en vejledende tabel, hvilket vil sige, at Arbejdsskadestyrelsen som udgangspunkt vil følge tabellens procenter, men har mulighed for at fravige dem, når der foreligger særlige forhold.

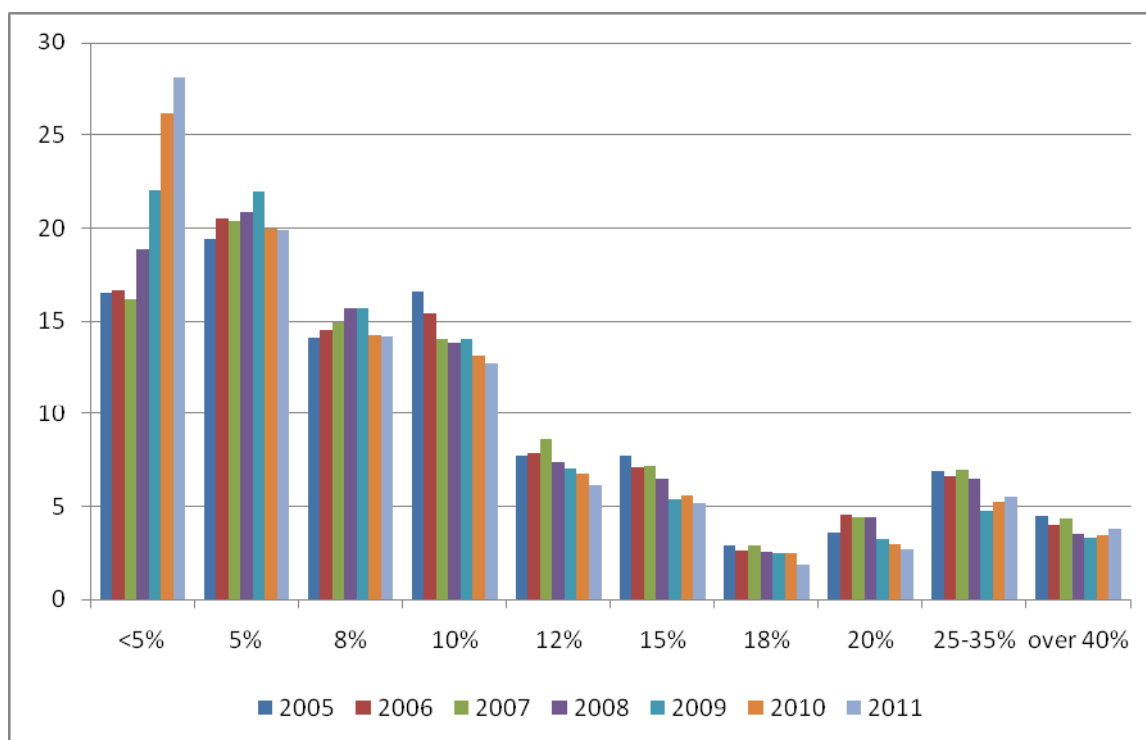
I tabel 4.1 og figur 4.1 er ménprocenterne for P-sager set under ét opgjort fra 2005 til 2011. Der ses i figur 4.1 en lille, men klar tendens i retning af faldende méngrader. Gruppen med mindre end 5 procent mén er således vokset gennem hele perioden, mens alle andre grupper af mén godtgørelser er blevet mindre. I 2005 udgjorde gruppen med mindre end 5 procent mén 17 procent af sagerne, mens den i 2011 var vokset til 28 procent.

Andelen af sager med en méngrad på 25 procent eller mere udgjorde i 2005 11 procent af alle sagerne, mens den var faldet til 9 procent i 2011. Næsten halvdelen af alle sager havde i 2011 en méngrad på 0 eller 5 procent. I 2005 havde 1/3 af alle sagerne 0 eller 5 procent i mén.

**Tabel 4.1 Ménprocent i P-sager**

Ménprocent/År for afslutning	2005	2006	2007	2008	2009	2010	2011
	Antal sager						
Mindre end 5	807	791	744	807	980	1.074	1.324
5	947	975	939	892	974	818	935
8	687	690	689	671	696	582	665
10	808	731	646	591	622	537	599
12	379	374	399	318	315	277	288
15	379	339	332	277	239	229	243
18	142	127	134	107	110	99	87
20	175	217	204	190	146	121	127
25-35	339	317	322	275	211	213	260
Over 40	219	189	201	151	147	143	179
I alt	4.882	4.750	4.610	4.279	4.440	4.093	4.707
Indeks	100	97	94	88	91	84	96

**Figur 4.1 Procentandel afsluttede P-sager med mén fordelt på méngrad**



Tabel 4.2 viser den gennemsnitlige méngrad for afsluttede P-sager. Beregningen er alene foretaget for sager, hvor der er skønnet et positivt mén. Af tabel 4.2 fremgår det, at den gennemsnitlige ménprocent i P-sagerne samlet set ikke varierer meget i hele perioden. Gennemsnitstallene dækker dog over en meget stor spredning i méngraderne, jf. figur 4.1. Den gennemsnitlige méngrad for piskesmældsskaderne er væsentligt lavere end for andre diagnoser.

**Tabel 4.2 Gennemsnitlig méngrad i afsluttede P-sager med positiv méngrad opgjort efter diagnose**

Gennemsnitlig méngrad/År for afslutning		2005	2006	2007	2008	2009	2010	2011
Piskesmældsskader	Antal	1.220	1.151	1.122	959	1.029	980	1.036
	Gennemsnitlig méngrad	10	10	10	9	9	9	9
Andre	Antal	2.855	2.808	2.744	2.513	2.431	2.039	2.347
	Gennemsnitlig méngrad	16	15	16	15	14	15	16
I alt	Antal	4.075	3.959	3.866	3.472	3.460	3.019	3.383
	Gennemsnitlig méngrad	14	14	14	13	13	13	14

## 4.2 Erhvervsevnetabsprocenter

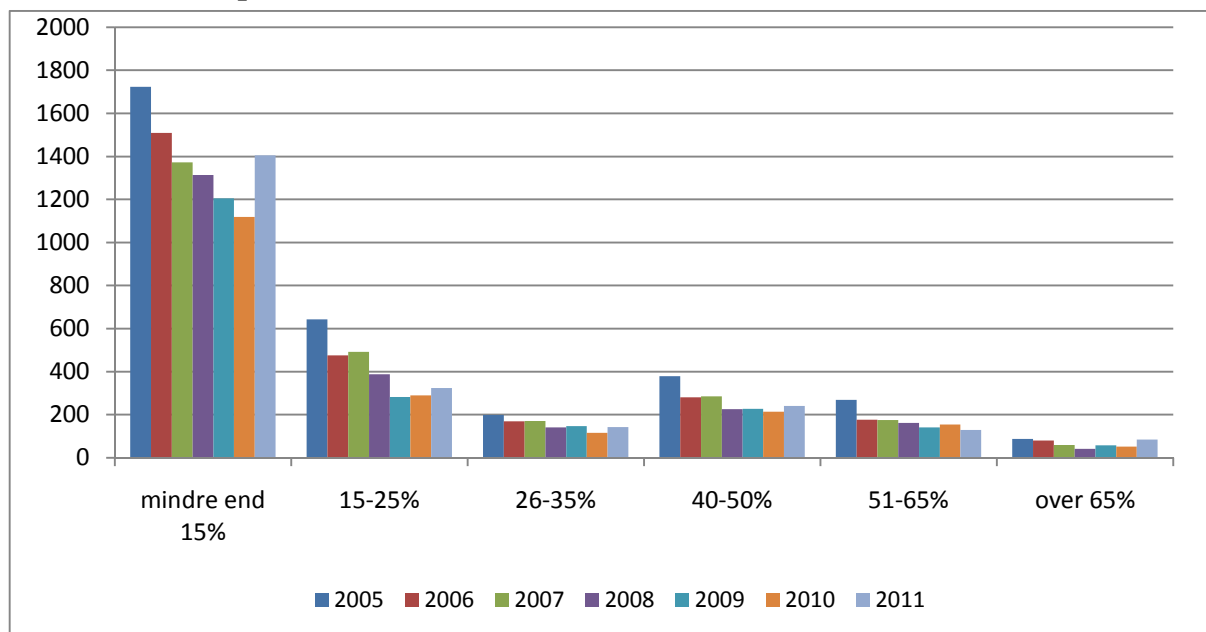
Tabel 4.3 og figur 4.2 giver en oversigt over erhvervsevnetabet i P-sager fra 2005 til 2011. Det varierer fra år til år, hvor mange sager der bliver vurderet til en given erhvervsevnetabsprocent. Da talmaterialet er småt, skal man desuden være forsigtig med at tolke en given variation, da denne kan skyldes tilfældige variationer i sagssammensætningen

Andelen af sager, hvor erhvervsevnetabsprocenten skønnes at være mindre end 15, har været stigende i perioden. I 2005 udgjorde den 52 procent af sagerne, mens den i 2011 udgjorde 60 procent. Andelen af sager, hvor tabet af erhvervsevne skønnes til mellem 15 og 25 procent, er tilsvarende faldet fra 19 til 14 procent i perioden. For de øvrige grupper af erhvervsevnetab har der ikke været nogen nævneværdig udvikling.

**Tabel 4.3 Erhvervsevnetabsprocent i P-sager**

Erhvervsevnetab/År for afslutning	2005	2006	2007	2008	2009	2010	2011
	Antal sager						
Mindre end 15	1.724	1.509	1.313	1.313	1.205	1.118	1.405
15 - 25	643	476	491	387	282	289	323
26 – 35	199	169	170	141	147	115	143
36 – 50	378	281	285	225	227	213	241
51-65	269	177	175	161	141	154	129
Over 65	88	80	59	41	57	52	84
I alt	3.301	2.692	2.552	2.268	2.059	1.941	2.325
Indeks	100	82	77	69	62	59	70

**Figur 4.2 Andel afsluttede P-sager med erhvervsevnetab fordelt på erhvervsevnetabsprocenten**



Af tabel 4.4 ses, at det gennemsnitlige erhvervsevnetab er steget et par procentpoint fra 39 procent i 2005 til 41 procent fra 2009. Det er det gennemsnitlige erhvervsevnetab for diagnosen Andre som er steget i perioden. Gennemsnitsberegningen er alene foretaget for de sager, hvor der er skønnet et positivt erhvervsevnetab, dvs. hvor procenten er 15 procent og derover.

**Tabel 4.4 Gennemsnitlig erhvervsevnetabsprocent i afsluttede P-sager med positivt erhvervsevnetab opgjort efter diagnose**

Gennemsnitlig erhvervsevnetabsprocent /Året for afslutning		2005	2006	2007	2008	2009	2010	2011
Piskesmældsskader	Antal	665	512	550	500	419	430	458
	Gennemsnitlig erhvervsevnetabsprocent	38	37	36	37	38	39	38
Andre	Antal	912	671	630	455	435	393	462
	Gennemsnitlig Erhvervsevnetabsprocent	39	40	40	40	44	44	44
I alt	Antal	1.577	1.183	1.180	955	854	823	920
	Gennemsnitlig Erhvervsevnetabsprocent	39	39	38	39	41	41	41