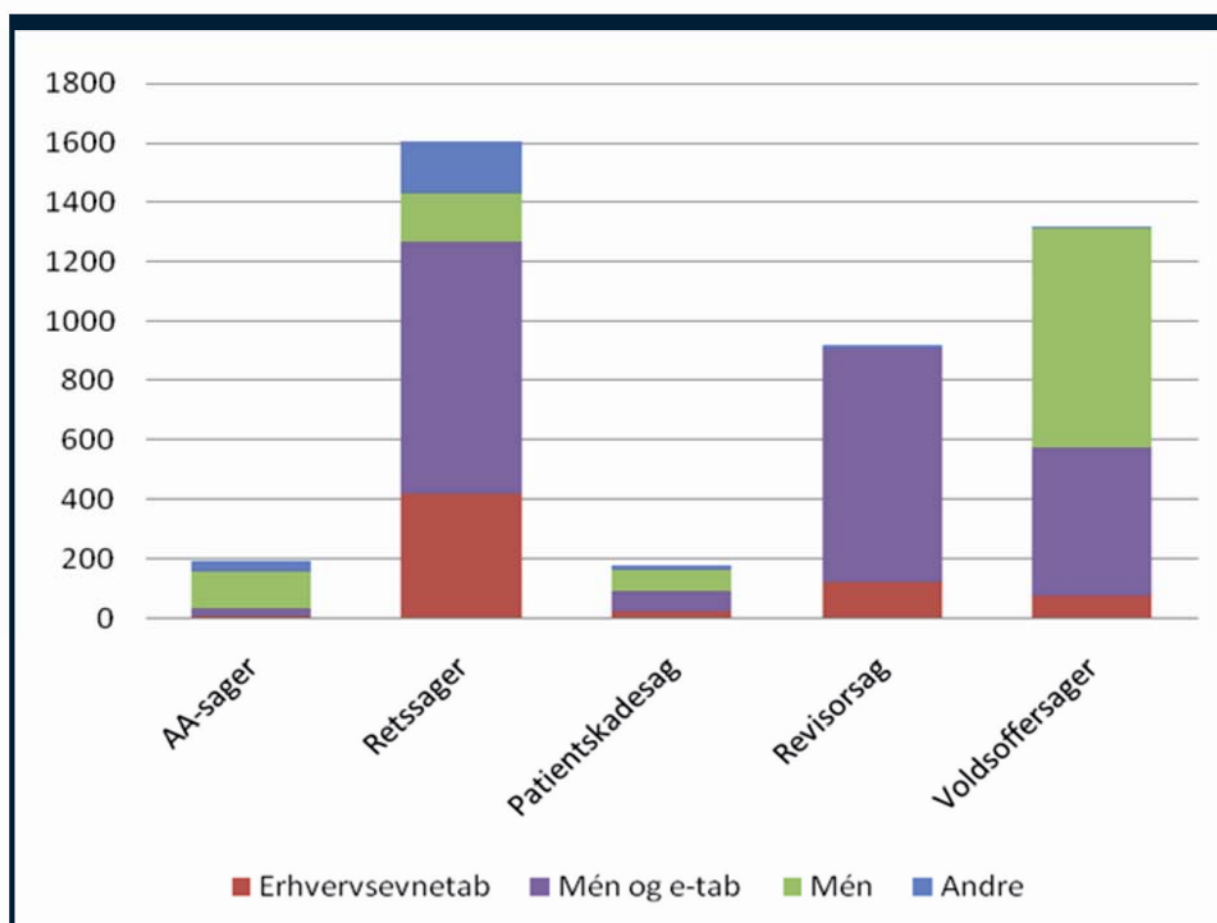


Statistik over private forespørgsler



2012



FORORD

I 2012 vurderede Arbejdsskadestyrelsens Center for private erstatningssager i alt 4.776 erstatningssager, hvilket er 7 procent flere sager, end der blev oprettet. Godt hver fjerde sag handlede om piskesmældsskader. Kvinderne står for næsten 2/3 af sagerne om piskesmæld.

Arbejdsskadestyrelsen, Center for private erstatningssager er en uvildig myndighed som laver vejledende udtalelser på anmodning fra eksterne parter.

Det er især forsikringsselskaberne, der anmoder om en udtalelse fra Center for private erstatningssager. Forsikringsselskaberne står for 85 procent af anmodningerne, advokaterne for små 10 procent, mens myndigheder og andre står for resten af anmodningerne.

Der anmodes næsten udelukkende om udtalelser om mén, tab af erhvervsevne eller en kombination af de to. I de senere år er der anmodet om flere udtalelser om mén og færre udtalelser om tab af erhvervsevne kombineret med mén. I 3.143 af de vurderede sager var der tale om et varigt mén over 5 procent. I 805 sager var der tale om et tab af erhvervsevne over 15 procent.

Udtalelserne fra Arbejdsskadestyrelsens Center for private erstatningssager er meget ofte med til at løse tvister mellem forsikringsselskaber og forsikrede, og kun i få tilfælde ender sagerne, hvor Arbejdsskadestyrelsen er involveret, i retten.

København, oktober 2013

Anne-Marie Rasmussen
Direktør

Indholdsfortegnelse

Forord	2
1. Resumé	4
2. Oprettede private erstatningssager (P-sager)	5
2.1 Fordeling af sager på lov	5
2.2 Hvad handler sagen om.....	6
2.3 Hvem anmoder om udtalelse?.....	7
2.4 Oprettede sager fordelt på sagsfamilie.....	9
2.5 Køn og alder.....	11
2.6 Geografi	12
3. Afsluttede P-sager	14
3.1. Afsluttede sager og sagsfamilie	16
4. Ménprocent og erhvervsevnetab	18
4.1 Mén	18
4.2 Erhvervsevnetabsprocenter	19

1. RESUMÉ

Oprettede forespørgsler

I perioden 2006 til 2012 har der været et fald i antallet af forespørgsler i private erstatningssager fra næsten 5.100 i 2006 til næsten 4.500 i 2012. Faldet er sket i to omgange fra 2006 til 2007 og fra 2010 til 2011. 60 procent af forespørgslerne i 2012, vedrørte erstatningsansvarsloven (EAL).

I 2012 handlede 65 procent af forespørgslerne om mén, 7 procent af forespørgslerne handlede om erhvervsevnetab og 26 procent af forespørgslerne drejede sig om både mén og erhvervsevnetab. Den andel af forespørgslerne der drejer sig om erhvervsevnetab er faldet meget i perioden, idet den i 2006 lå på 47 procent (både rene sager med tab af erhvervsevne og kombineret med mén).

85 procent af forespørgslerne kom fra forsikringsselskaber, mens advokater stod for små 10 procent. Resten af anmodningerne stammer fra myndigheder, tilskadekomne mv.

Antallet af oprettede P-sager per 10.000 indbyggere er faldet fra 8,7 til 8,0 i perioden 2006-2012, hvilket svarer til et fald på 8 procent.

Afsluttede forespørgsler

I 2012 blev der afsluttet 4.776 forespørgsler, hvoraf 29 procent havde diagnosen piskesmæld. Kvinderne udgjorde 51 procent af de afsluttede sager og 64 procent af piskesmældsskaderne. Kvinderne havde altså ca. dobbelt så mange piskesmældsskader som mændene.

I næsten halvdelen af forespørgslerne blev méngraden vurderet til enten 0 procent eller 5 procent. I 2006 var 17 procent af ménafgørelserne under 5 procent mén, mens det i 2012 drejede sig om 29 procent af ménafgørelserne. Den gennemsnitlige méngrad for sager med positivt mén var i 2012 13 procent, mens den for piskesmældsskader var 9 procent. Siden 2006 har den gennemsnitlige méngrad været nogenlunde konstant.

Andelen af sager, hvor erhvervsevnetabsprocenten blev fastsat til under 15 procent, er stort set konstant i perioden. I 2006 udgjorde den 55 procent af alle sager med erhvervsevnetab, mens den i 2012 var 56 procent af sagerne. Den gennemsnitlige erhvervsevnetabsprocent for sager med positivt erhvervsevnetab er steget i perioden fra 39 procent til 43 procent.

2. OPRETTEDE PRIVATE ERSTATNINGSSAGER (P-SAGER)

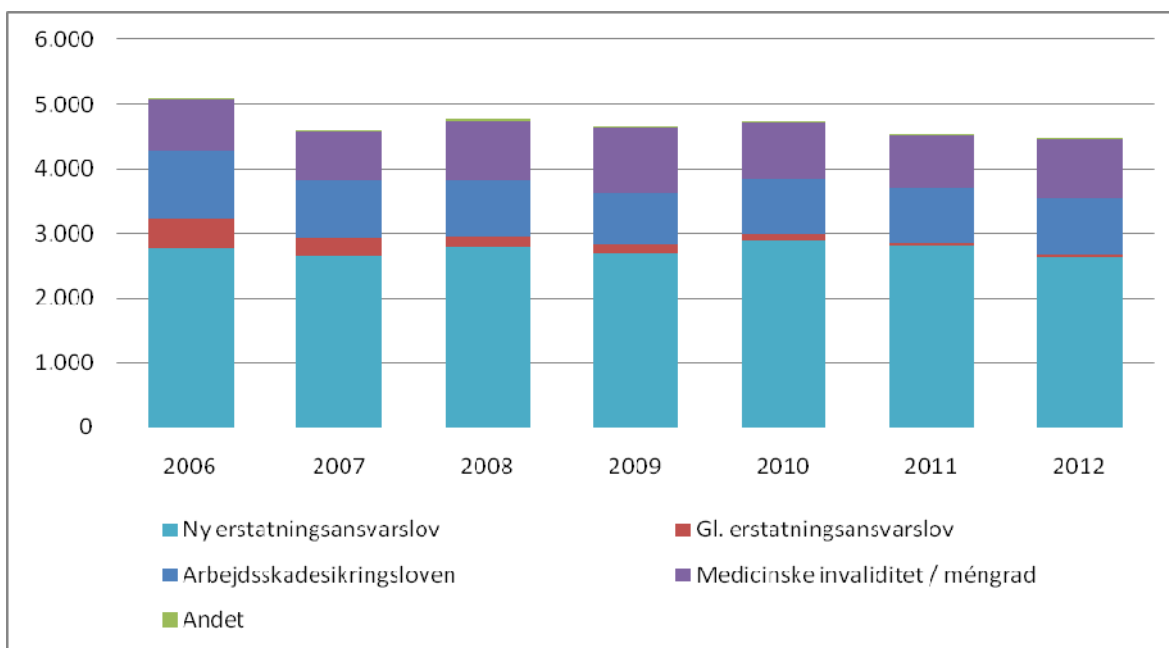
2.1 Fordeling af sager på lov

Arbejdsskadestyrelsen modtager hvert år en række forespørgsler efter erstatningsansvarslovens § 10 og lov om arbejdsskadesikrings § 81. Arbejdsskadestyrelsens rolle er at afgive vejledende udtalelser i private erstatningssager. Disse udtalelser anvendes i sager om erstatningsansvar og i sager om personskade omfattet af en ulykkesforsikring – de såkaldte P-sager.

Antallet af oprettede P-sager har været faldende i perioden 2006-2007, hvorefter niveauet har ligget stabilt i perioden 2008-2010 på ca. 4.700 sager årligt. I 2011 og 2012 er antallet af oprettede sager faldet til ca. 4.500 P-sager.

Ved oprettelsen af en P-sag noteres en række forhold omkring forespørgslen. Det noteres blandt andet, hvilket lovgrundlag sagen skal behandles efter. Det fremgår af tabel 2.1 og figur 2.1, at forespørgsler om en udtalelse efter erstatningsansvarslovens § 10 er det mest almindelige. Udtalelser efter erstatningsansvarsloven udgjorde i 2006 64 procent, mens andelen i 2012 var faldet til knap 60 procent. Antallet af forespørgsler efter arbejdsskadesikringsloven samt medicinsk invaliditet/varigt mén er mere svingende i perioden. Andelen ligger for hver af grupperne mellem 15 procent og 20 procent om året.

Figur 2.1 Antal oprettede P-sager fordelt efter lov



Tabel 2.1 Oprettede P-sager opgjort efter lov

Lov/år for oprettelse	2006	2007	2008	2009	2010	2011	2012
	Antal sager						
Erstatningsansvarsloven (efter 1. juli 2002)	2.768	2.658	2.786	2.685	2.899	2.796	2.640
Erstatningsansvarsloven (før 1. juli 2002)	473	274	167	135	83	60	37
Arbejdsskadesikringsloven	1.044	891	888	807	876	836	872
Medicinsk invaliditet/varigt mén	771	762	888	1.005	859	826	927
Andet	3	15	49	18	10	10	7
I alt	5.059	4.600	4.778	4.650	4.727	4.528	4.483
Indeks	100	91	94	92	93	90	89

2.2 Hvad handler sagen om

Tabel 2.2 viser, hvilke spørgsmål Arbejdsskadestyrelsen anmodes om at komme med udtalelse om. Ved ændringen af erstatningsansvarsloven per 1. juli 2002 udgik stationærtidspunktet af loven. I takt med, at der bliver oprettet flere sager efter denne lov, falder antallet af udtalelser vedrørende stationærtidspunktet. I 2006 blev der spurgt til stationærtidspunktet i 4 procent af sagerne. I 2012 er disse sager stort set borte.

Tabel 2.2 Oprettede P-sager opgjort efter, hvad der spørges om

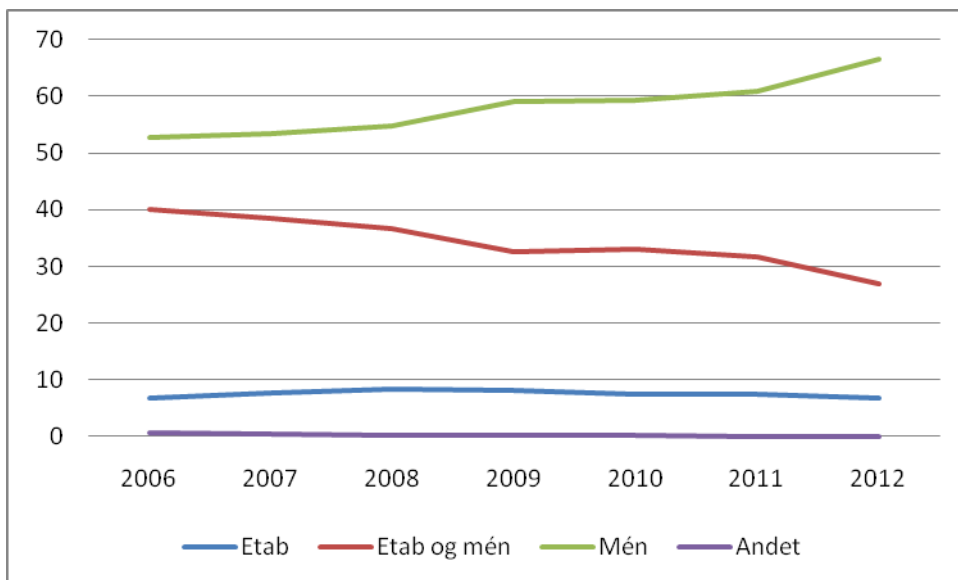
Hvad forespørges der om?/År for oprettelse	2006	2007	2008	2009	2010	2011	2012
	Antal sager						
E-tab og stationærtidspunkt	6	2	2	1	0	0	0
E-tab	333	353	399	376	351	336	300
Mén	2.606	2.425	2.609	2.733	2.806	2.750	2.981
Mén og stationærtidspunkt	59	30	13	17	3	3	0
Mén og e-tab	1.905	1.709	1.719	1.504	1.559	1.429	1.200
Stationærtidspunkt	30	19	5	7	4	2	0
Mén, e-tab og stationærtidspunkt	120	63	31	12	4	7	2
Andre	0	0	0	0	0	1	0
I alt	5.059	4.600	4.778	4.650	4.727	4.528	4.583
Indeks	100	91	94	92	93	90	89

NB. Per 1. juli 2002 udgik stationærtidspunktet af erstatningsansvarsloven

Figur 2.2 viser, i hvor stor en andel af sagerne der spørges om henholdsvis mén, erhvervsevnetab eller både mén og erhvervsevnetab. Omkring 90 procent af forespørgslerne indeholder en vurdering af mén. I perioden er der sket en forskydning fra andelen af forespørgsler, der drejer sig om mén og erhvervsevnetab, til forespørgsler om mén alene. Antallet af forespørgsler med både mén og erhvervsevnetab er således faldet med 41 procent i løbet af perioden, mens antallet af sager, hvor der alene spørges om mén, er steget med 14 procent. I 2012 udgjorde andelen af forespørgsler på mén således i alt 67 procent af det samlede antal forespørgsler. Andelen af sager, hvor der spørges

om erhvervsevnetab, har været faldende over perioden. I 2006 blev der forespurgt om erhvervsevnetab i 47 procent af sagerne, og i 2012 var denne andel faldet til 34 procent.

Figur 2.2 Procentvis fordeling af oprettede P-sager, efter hvad der spørges om



2.3 Hvem anmoder om udtalelse?

Af tabel 2.3 fremgår det, hvem der anmoder om udtalelse. Her ses det, at det fortrinsvis er forsikringsselskaber, der sender sager til Arbejdsskadestyrelsen. I 2012 udgjorde forespørgsler fra forsikringsselskaber næsten 85 procent af alle oprettede sager, mens advokaterne stod for godt 9 procent af forespørgslerne.

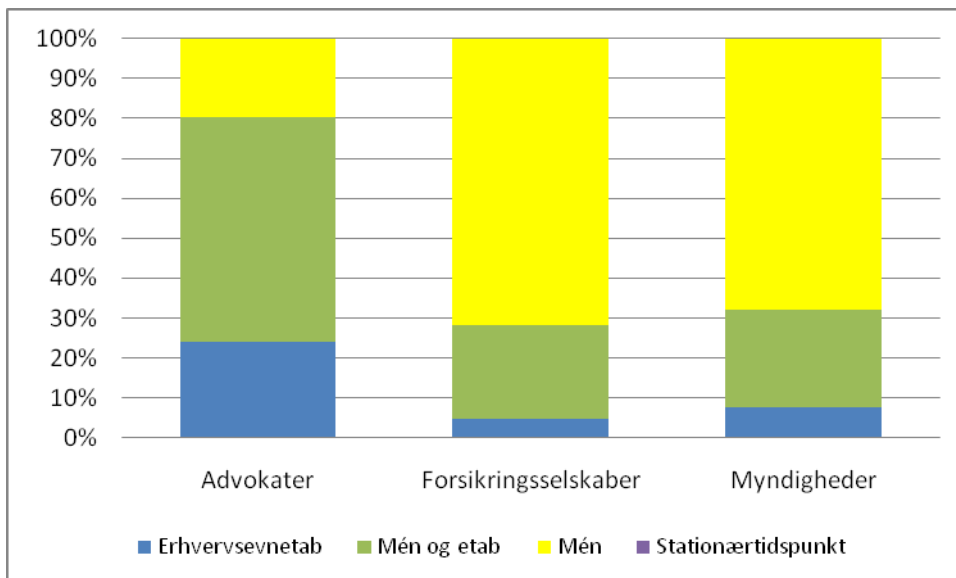
Tabel 2.3 Oprettede P-sager opgjort efter, hvem der forespørger

Hvem forespørger?/År for oprettelse	2006	2007	2008	2009	2010	2011	2012
	Antal sager						
Advokater	495	423	520	443	447	409	436
Forsikringsselskaber	4.291	3.908	4.049	4.023	4.018	3.897	3.780
Myndigheder	216	221	148	131	219	182	233
Tilskadekomne	37	29	41	33	28	26	24
Fagforbund	3	6	3	5	1	4	0
Arbejdsgivere	1	-	1	-	-	-	-
Andre	16	11	16	14	14	9	12
I alt	5.059	4.600	4.778	4.650	4.727	4.528	4.483
Indeks	100	91	94	92	93	90	89

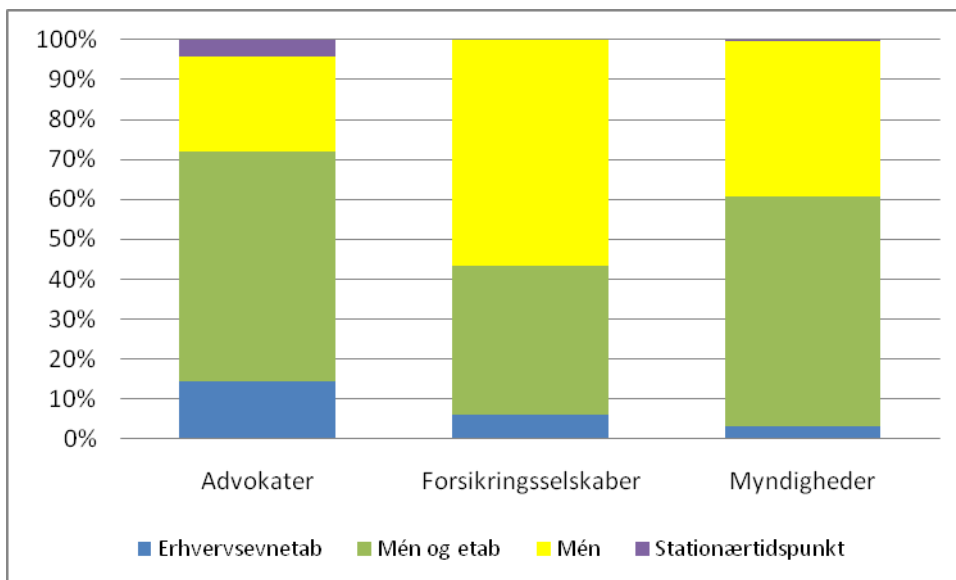
Figur 2.3 viser fordelingen blandt de oprettede sager i 2012 for henholdsvis advokater, forsikringsselskaber og myndigheder på, hvad der spørges om. Blandt forespørgslerne fra advokaterne er der en forholdsmæssigt større andel af sagerne, hvor der spørges om tab af

erhvervsevne eventuelt i kombination med mén end for forsikringsselskaberne. Forsikringsselskaber (og myndigheder) spørger især om mén eventuelt i kombination med tab af erhvervsevne.

Figur 2.3 Fordeling af oprettede sager i 2012 på hvad, der spørges om fra advokater, forsikringsselskaber og myndigheder



Figur 2.4. Fordeling af oprettede sager i 2006 på hvad, der forespørges om for advokater, forsikringsselskaber og myndigheder



I figur 2.4 ses de tilsvarende oplysninger for 2006. De store forskelle i perioden er, at forespørgsler om mén er steget betragteligt for forespørgsler fra forsikringsselskaber og forespørgsler fra myndigheder, og et tilsvarende fald i antallet af forespørgsler om tab af erhvervsevne. Advokaterne har en stigning i andelen af forespørgsler om tab af erhvervsevne ofte kombineret med mén på ca. 10 procentpoint. Der er et tilsvarende fald i andelen af rene mén anmodninger.

2.4 Oprettede sager fordelt på sagsfamilie

Arbejdsskadestyrelsens Center for private erstatningssager har siden 2006 fordelt sagerne internt i sagsfamilier, som afspejler en yderligere formålsopdeling af sagerne. De store sagsfamilier er sager vedrørende mén og sager med tab af erhvervsevne, men derudover er der en yderligere opdeling efter retssager, voldssager, revisorsager og patientskadesager.

Tabel 2.4 Oprettede p-sager opgjort efter sagsfamilie¹ (2006-2012)

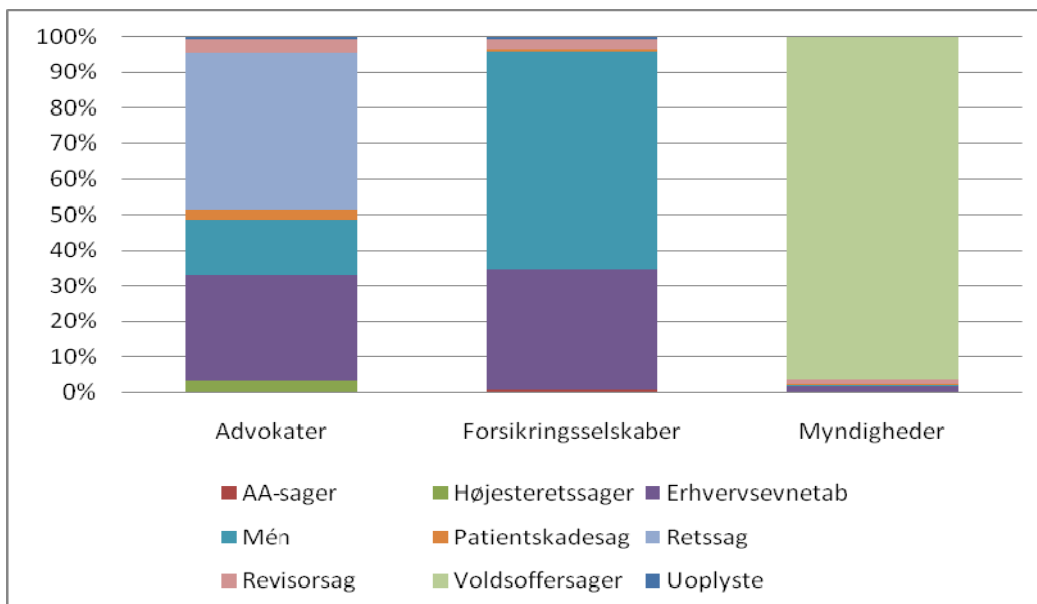
Sagsfamilie/år for oprettelse	2006	2007	2008	2009	2010	2011	2012
	Antal sager						
AA-sager	33	34	33	40	30	17	8
Højesteretssager	3	15	47	18	9	9	7
Erhvervsevnetab	1.619	1.677	1.707	1.498	1.480	1.374	1.121
Mén	2.524	2.290	2.477	2.619	2.619	2.591	2.779
Patientskadesag	44	36	26	15	20	19	19
Retssag	223	198	209	205	208	209	243
Revisorsag	177	131	133	129	144	128	75
Voldsoffersager	200	216	146	124	216	180	231
Uoplyste	236	3	0	2	1	1	0
I alt	5.059	4.600	4.778	4.650	4.727	4.528	4.483

De store sagsfamilier mén og erstatning for tab af erhvervsevne udgør mellem 80 og 90 procent af alle sager. Det afspejler den store vægt forsikringsselskaberne har blandt spørgerne.

Hvis vi ser på de 3 store grupper af spørgerne så træder forskellene frem. Ca halvdelen af anmodningerne fra advokaterne er til brug for retssager, for myndigheder vedrører næsten alle udtalelserne voldssager og for forsikringsselskaberne er der tale om udtalelser til brug for at fastlægge méngodtgørelse og/eller tab af erhvervsevne.

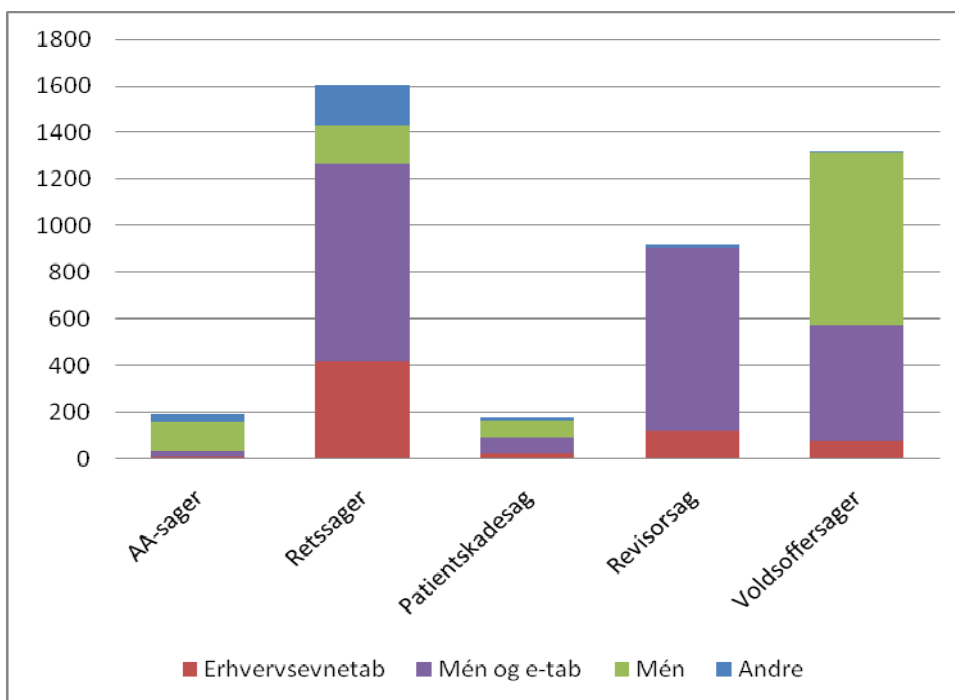
¹ AA-sager er sager uden cpr-nr, og revisorsager er sager med selvstændige erhvervsdrivende, som ofte involverer regnskaber og forelæggelse for revisionkonsulent

Figur 2.5. Sager fra advokater, forsikringsselskaber og myndigheder fordelt på sagsfamilier (2006-2012), procent.



Hvis vi ser på de lidt specielle grupper blandt sagsfamilierne, så viser figur 2.6, hvad der forespørges om i de oprettede sager i perioden 2006 til 2012.

Figur 2.6 Hvad spørges om i de specielle sagsfamilier (2006 til 2012)



Retssager og revisorsager er især forespørgsler om tab af erhvervsevne eventuelt i kombination med mén. I voldsoffersager vedrører mere end halvdelen af forespørgslerne kun mén.

2.5 Køn og alder

Det ses af tabel 2.5, at forespørgslerne vedrører næsten lige så mange tilskadekomne mænd som kvinder. Udviklingen i antallet af anmeldelser er næsten ens for mænd og kvinder.

Tabel 2.5 Oprettede P-sager opgjort efter køn

Køn/ År for oprettelse	2006	2007	2008	2009	2010	2011	2012
	Antal sager						
Kvinder	2.584	2.412	2.476	2.421	2.427	2.308	2.268
Mænd	2.475	2.188	2.302	2.229	2.300	2.220	2.215
I alt	5.059	4.600	4.778	4.650	4.727	4.528	4.483
Indeks	100	91	94	92	93	90	89
Procentvis andel kvinder	51,1	52,4	51,8	52,1	51,3	51,0	50,6

Der er sket en del forskydninger med hensyn til alder i løbet af perioden. Tabel 2.6 viser antallet af oprettede P-sager fordelt på alder.

Tabel 2.6 Antallet af oprettede P-sager opgjort efter alder

Alder/år for oprettelse	2006	2007	2008	2009	2010	2011	2012
	Antal sager						
Under 17	391	343	358	393	372	340	303
17-26	818	682	729	762	770	768	682
27-36	1.140	1.032	978	973	952	909	928
37-46	1.134	1.093	1.197	1.088	1.137	1.041	1.029
47-56	949	820	898	791	870	850	863
57-66	502	499	496	492	481	473	516
67 og derover	125	131	122	151	145	147	162
I alt	5.059	4.600	4.778	4.650	4.727	4.528	4.483
Indeks	100	91	94	92	93	90	89

Anmodning om udtalelse vedrører især personer i den erhvervsaktive alder 27 år til 56 år. Næsten 63 procent af anmodninger vedrører den aldersgruppe. Der er dog også udtalelser vedrørende børn og ældre.

Incidensen² er let stigende for de ældste aldersgrupper. Som det fremgår af tabel 2.6 har der været et stigende antal anmodninger for de ældste grupper sammenlignet med 2006, medens der har været et faldende antal anmodninger for de andre aldersgrupper.

² Antallet pr. 10.000 indbyggere

Tabel 2.7: Antallet af oprettede P-sager per 10.000 indbyggere opgjort på alder

Alder/år for oprettelse	2006	2007	2008	2009	2010	2011	2012
Antal sager per 10.000 indbyggere							
Under 17	3,4	3,0	3,1	3,4	3,3	3,0	2,7
17-26	13,6	11,2	11,7	11,9	11,7	11,4	9,8
27-36	15,4	14,1	13,5	13,7	13,7	13,3	13,9
37-46	13,9	13,4	14,7	13,3	13,9	12,8	12,8
47-56	13,1	11,3	12,4	10,8	11,8	11,4	11,4
57-66	7,4	7,2	7,0	6,9	6,7	6,6	7,3
67 og derover	1,7	1,8	1,7	2,0	1,9	1,9	2,0
I alt	9,3	8,4	8,7	8,4	8,5	8,1	8,0

2.6 Geografi

Tabel 2.8 viser, at Region Hovedstaden står for godt 20 procent i 2012 af anmodning om udtalelse i 2012, Region Syddanmark står for godt 24 procent og Region Midtjylland for en tilsvarende andel. Der har været et fald i antallet af oprettede anmodninger fra 2011 til 2012 for Region Hovedstaden og Region Midtjylland, et stort set uændret antal anmodninger fra Region Sjælland og Region Nordjylland og et stigende antal anmodninger fra Region Syddanmark..

Tabel 2.8 Oprettede P-sager opgjort efter bopælsregion

Hvem forespørger?/År for oprettelse	2006	2007	2008	2009	2010	2011	2012
Antal sager							
Region Hovedstaden	1.104	1.034	1.007	968	1.057	1.021	943
Region Sjælland	737	659	703	678	607	621	613
Region Syddanmark	1.148	1.029	1.186	1.095	1.165	1.040	1.089
Region Midtjylland	1.313	1.241	1.242	1.225	1.273	1.227	1.109
Region Nordjylland	597	529	546	578	535	482	486
I alt ^{a)}	5.059	4.600	4.778	4.650	4.727	4.528	4.483
Indeks	100	91	94	92	93	90	89

Note a: I 1,9-5,4 procent af sagerne er region ikke oplyst, hvorfor disse alene tæller med i det totale antal sager.

Tabel 2.9 viser antallet af anmodninger om udtalelse per 10.000 indbyggere i hver af regionerne. Antallet af indbyggere fremgår af tal fra Danmarks Statistik. Det viser sig, at når der tages højde for antallet af oprettede P-sager i forhold til befolkningsstørrelsen i de 5 regioner, modtager Arbejdsskadestyrelsen flest forespørgsler vedrørende indbyggere i Region Syddanmark skarpt forfulgt af Region Midtjylland. Arbejdsskadestyrelsen modtager færrest forespørgsler vedrørende indbyggere i Region Hovedstaden.

Tabel 2.9 Oprettede P-sager opgjort efter bopælsregion per 10.000 indbyggere

Regioner	2008	2009	2010	2011	2012
Antal sager per 10.000 indbyggere					
Region Hovedstaden	6,1	5,8	6,3	6,0	5,5
Region Sjælland	8,6	8,3	7,4	7,6	7,5
Region Syddanmark	9,9	9,1	9,7	8,7	9,1
Region Midtjylland	10,0	9,8	10,2	9,7	8,8
Region Nordjylland	9,4	10,0	9,2	8,3	8,4
I alt ^{a)}	8,7	8,4	8,5	8,1	8,0

Note a: I 1,9-5,4 procent af sagerne er region ikke oplyst, hvorfor disse kun tæller med i beregningen af det totale antal sager.

3. AFSLUTTEDE P-SAGER

P-sager afsluttes med, at Arbejdsskadestyrelsen kommer med en udtalelse om det, der er spurgt om. I tabel 3.1 vises antallet af afsluttede sager fordelt på piskesmældsskader og andre diagnoser. Arbejdsskadestyrelsen registrerer udelukkende diagnose med det formål at kunne identificere sager om piskesmældsskader. Af tabellen fremgår det, at antallet af sager om piskesmældsskader har ligget nogenlunde stabilt i perioden. I årene 2005-2008 var omkring 28 procent af P-sagerne piskesmældsskader, mens der fra 2008 til 2011 skete en lille stigning i denne andel. Antallet af afsluttede P-sager har dog været faldende fra 2005 til 2010 for derpå at stige til 2011, hvilket ligeledes gør sig gældende for antallet af sager med diagnosen piskesmæld. I 2012 faldt antallet af afsluttede P-sager og dermed også antallet af afsluttede P-sager med piskesmæld.

Tabel 3.1 Afsluttede P-sager opgjort efter diagnose og køn

Diagnose/år for afslutning	2006	2007	2008	2009	2010	2011	2012
Alle:							
	Antal sager						
Piskesmæld	1.451	1.410	1.318	1.393	1.375	1.534	1.371
Andet	3.674	3.550	3.363	3.380	3.066	3.637	3.405
I alt	5.125	4.960	4.681	4.773	4.441	5.171	4.776
Indeks	100	97	91	93	87	101	93
Andel piskesmæld	28,3%	28,4%	28,2%	29,2%	31,0%	29,7%	28,7%
Kvinder:							
	Antal sager						
Piskesmæld	939	937	853	943	917	999	881
Andet	1.590	1.605	1.541	1.555	1.446	1.663	1.550
I alt	2.529	2.542	2.394	2.498	2.363	2.662	2.431
Indeks	100	101	95	99	93	105	96
Andel piskesmæld	37,1%	36,9%	35,6%	37,8%	38,8%	37,5%	36,2%
Mænd:							
	Antal sager						
Piskesmæld	512	473	465	450	458	535	490
Andet	2.084	1.945	1.822	1.825	1.620	1.974	1.855
I alt	2.596	2.418	2.287	2.275	2.078	2.509	2.345
Indeks	100	93	88	88	80	97	90
Andel piskesmæld	19,7%	19,6%	20,3%	19,8%	22,0%	21,3%	20,9%

Hvis vi ser på antallet af afsluttede sager for henholdsvis kvinder og mænd og fordeler dem på diagnose, så fremgår det, at kvinderne har omkring dobbelt så mange afsluttede forespørgsler med diagnosen piskesmæld. For kvinderne udgør piskesmældsskaderne mellem 35 procent og 40 procent af de afsluttede P-sager, mens de for mændene kun udgør ca. 1/5 af de afsluttede P-sager.

I tabel 3.2 bliver sager med slutdiagnosen piskesmæld opgjort på regioner. Når der ses på P-sager med diagnosen piskesmæld, viser det sig, at Region Midtjylland er den region, som har det højeste antal sager. I 2011 udgjorde antallet af sager i Region Midtjylland således næsten 30 procent af piskesmældssager i hele Danmark.

Tabel 3.2 Afsluttede P-sager med diagnosen piskesmældsskader opgjort på bopælsregioner

Bopælsregion/År for afslutning	2006	2007	2008	2009	2010	2011	2012
	Antal sager						
Region Hovedstaden	363	331	324	334	311	359	318
Region Sjælland	193	227	213	203	209	207	205
Region Syddanmark	284	292	259	319	301	341	304
Region Midtjylland	400	368	361	354	372	447	357
Region Nordjylland	164	162	132	163	167	154	133
I alt ^{a)}	1.451	1.410	1.318	1.393	1.375	1.534	1.371
Indeks	100	97	91	96	95	106	94

Note a: I 1,1-3,9 procent af sagerne er bopælsregion uoplyst, hvorfor disse sager alene figurerer i summen af det samlede antal sager.

Tabel 3.3 viser antallet af afsluttede piskesmældsskader per 10.000 indbyggere. Her ligger Region Hovedstaden lavest, og Region Midtjylland ligger højest.

Tabel 3.3 Afsluttede piskesmældssager opgjort efter bopælsregion per 10.000 indbyggere

Regioner	2008	2009	2010	2011	2012
	Antal sager per 10.000 indbyggere				
Region Hovedstaden	2,0	2,0	1,9	2,1	1,9
Region Sjælland	2,6	2,5	2,5	2,5	2,5
Region Syddanmark	2,2	2,7	2,5	2,8	2,5
Region Midtjylland	2,9	2,8	3,0	3,5	2,8
Region Nordjylland	2,3	2,8	2,9	2,7	2,3
I alt ^{a)}	2,4	2,5	2,5	2,8	2,5

Note a: I 1,7-3,2 procent af sagerne er bopælsregion uoplyst, hvorfor disse sager kun figurerer i beregningen af det samlede antal sager.

3.1. Afsluttede sager og sagsfamilie

I tabel 3.4 ses antallet af afsluttede sager fordelt på sagsfamilie i perioden 2008 til 2012. Arbejdsskadestyrelsen begyndte først at fordele oprettede p-sager i sagsfamilie i 2006, så derfor er periodestarten i tabellen 2008.

Tabel 3.4. Afsluttede P-sager opgjort efter sagsfamilie

	2008	2009	2010	2011	2012
Antal sager					
AA-sager ³	47	30	35	28	18
Højesteretssager	49	18	12	12	8
Erhvervsevnetab	1.596	1.673	1.532	1.770	1.403
Mén	2.286	2.616	2.406	2.742	2.753
Patientskadesag	35	28	11	20	27
Retssag	240	155	184	250	221
Revisorsag	153	123	134	156	137
Voldsoffersager	230	129	125	191	206
Uoplyste	45	1	2	2	0
I alt	4.681	4.773	4.441	5.171	4.776

De store grupper er sager med erstatning for tab af erhvervsevne og sager med mén. I perioden er der især sket en stigning i sager med mén. Stigningen er fortsat selv om det samlede antal afsluttede P-sager er faldet i 2012.

Man kan ikke umiddelbart se hvad temaet er for anmodningen for de små grupper af sagsfamilier i tabel 3.4. I tabel 3.5 er der derfor set på indholdet i anmodning om udtalelse for de små grupper af sagsfamilie. Der indgår alle afsluttede sager i perioden 2008 til 2012 i tabellen.

Tabel 3.5 Afsluttede sager fordelt efter hvad der spørges om (ikke sagsfamilie erhvervsevnetab eller mén). Afgjorte sager 2008 til 2012.

	P-sagen vedrører:				I alt
	Andre	Erhvervsevnetab	Mén	Mén og erstatning	
AA-sager	23	5	106	24	158
Højesteretssager	0	98	1	0	99
Patientskadesag	10	15	51	45	121
Retssag	102	219	116	613	1.050
Revisorsag	7	95	1	600	703
Voldsoffersager	0	53	493	335	881
I alt	142	485	768	1.617	3.012

³ AA-sager er sager uden cpr-nr og revisorsager er sager med selvstændige erhvervsdrivende, som ofte involverer regnskaber og forlæggelse for revisorkonsulent

Højesteretssager, retssager og revisorsager har en anden fordeling af anmodninger end private anmodninger generelt. Højesteretssager er stort set kun sager med tab af erhvervsevne. Retssager har ligeledes en overvægt af sager med tab af erhvervsevne og voldsoffersager har en overvægt af sager om mén eventuelt i kombination med tab af erhvervsevne.

4. MÉNPROCENT OG ERHVERVSEVNETAB

4.1 Mén

Arbejdsskadestyrelsens méntabel er en vejledende tabel, hvilket vil sige, at Arbejdsskadestyrelsen som udgangspunkt vil følge tabellens procenter, men har mulighed for at fravige dem, når der foreligger særlige forhold.

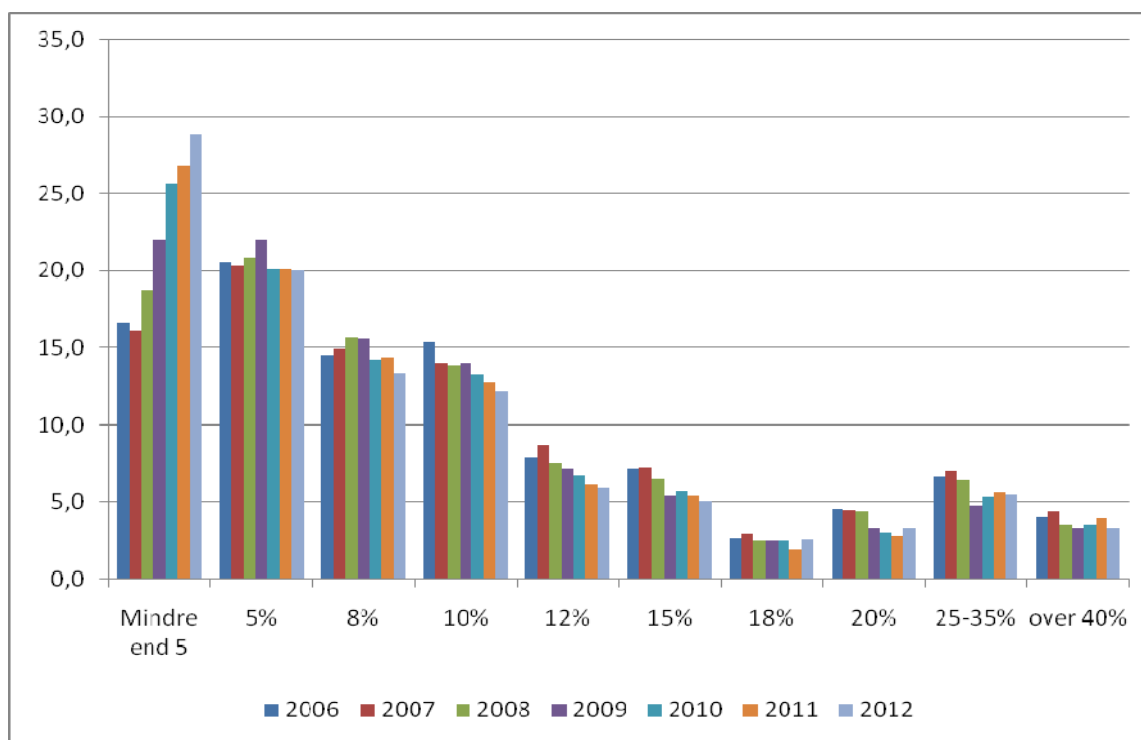
I tabel 4.1 og figur 4.1 er ménprocenterne for P-sager set under ét opgjort fra 2006 til 2012. Der ses i figur 4.1 en lille, men klar tendens i retning af faldende méngrader. Gruppen med mindre end 5 procent mén er således vokset gennem hele perioden, mens alle andre grupper af mén godtgørelser er blevet mindre. I 2006 udgjorde gruppen med mindre end 5 procent mén 17 procent af sagerne, mens den i 2012 var vokset til 29 procent.

Andelen af sager med en méngrad på 25 procent eller mere udgjorde i 2006 11 procent af alle sagerne, mens den var faldet til 9 procent i 2012. Næsten halvdelen af alle sager havde i 2012 en méngrad på 0 eller 5 procent. I 2006 havde 37 procent af alle sagerne 0 eller 5 procent i mén.

Tabel 4.1 Ménprocent i P-sager

Ménprocent/År for afslutning	2006	2007	2008	2009	2010	2011	2012
	Antal sager						
Mindre end 5	789	744	803	977	1.051	1.264	1.275
5	975	939	893	976	822	947	884
8	690	689	671	694	581	677	587
10	731	646	592	623	542	603	538
12	374	399	320	316	277	290	261
15	340	332	279	239	234	253	225
18	127	134	107	110	100	93	112
20	217	204	189	147	124	132	147
25-35	317	322	275	211	216	262	241
Over 40	189	201	151	147	146	186	148
I alt	4.748	4.610	4.280	4.440	4.093	4.707	4.418
Indeks	100	97	90	94	86	99	93

Figur 4.1 Procentandel afsluttede P-sager med mén fordelt på méngrad



Tabel 4.2 viser den gennemsnitlige méngrad for afsluttede P-sager. Beregningen er alene foretaget for sager, hvor der er skønnet et positivt mén. Af tabel 4.2 fremgår det, at den gennemsnitlige ménprocent i P-sagerne samlet set ikke varierer meget i hele perioden. Gennemsnitstallene dækker dog over en meget stor spredning i méngraderne, jf. figur 4.1. Den gennemsnitlige méngrad for piskesmældsskaderne er væsentligt lavere end for andre diagnoser.

Tabel 4.2 Gennemsnitlig méngrad i afsluttede P-sager med positiv méngrad opgjort efter diagnose

Gennemsnitlig méngrad/År for afslutning		2006	2007	2008	2009	2010	2011	2012
Piskesmældsskader	Antal	1.151	1.122	959	1.030	984	1.042	965
	Gennemsnitlig méngrad	10	10	9	9	9	9	9
Andre	Antal	2.808	2.744	2.518	2.433	2.058	2.401	2.178
	Gennemsnitlig méngrad	15	16	15	14	15	16	15
I alt	Antal	3.959	3.866	3.477	3.463	3.042	3.443	3.143
	Gennemsnitlig méngrad	14	14	13	13	13	14	13

4.2 Erhvervsevnetabsprocenter

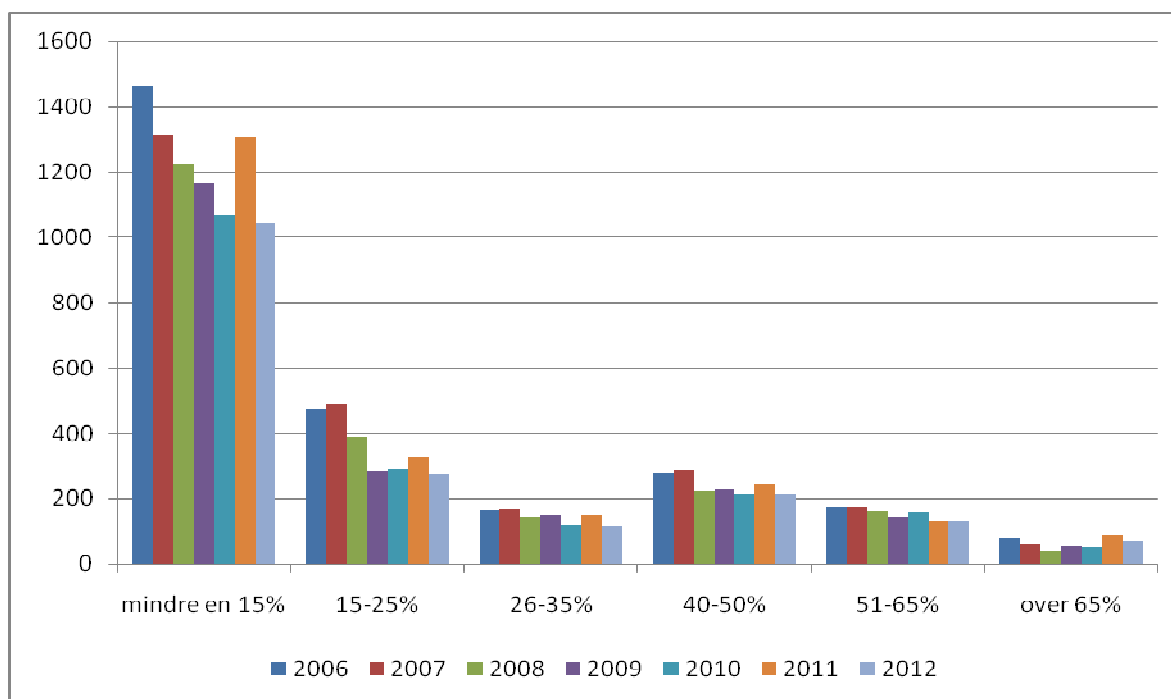
Tabel 4.3 og figur 4.2 giver en oversigt over erhvervsevnetabet i P-sager fra 2006 til 2012. Der har i perioden været et faldende antal sager med vurdering af erhvervsevnetab bortset fra i 2011, hvor der blev afviklet ekstraordinært mange udtalelser.

Andelen af sager, hvor erhvervsevnetabsprocenten skønnes at være mindre end 15, har været nogenlunde konstant i perioden. I 2006 udgjorde den 55 procent af sagerne, mens den i 2012 udgjorde 56 procent. Andelen af sager, hvor tabet af erhvervsevne skønnes til mellem 15 og 25 procent, er faldet fra 18 til 15 procent i perioden. For de øvrige grupper af erhvervsevnetab har der ikke været nogen nævneværdig udvikling.

Tabel 4.3 Erhvervsevnetabsprocent i P-sager

Erhvervsevnetab/År for afslutning	2006	2007	2008	2009	2010	2011	2012
Antal sager							
Mindre end 15	1.463	1.315	1.228	1.166	1.066	1.309	1.044
15 - 25	475	491	389	284	292	326	276
26 – 35	169	170	141	149	118	149	116
36 – 50	281	285	225	228	214	246	211
51-65	177	175	161	141	157	132	132
Over 65	80	59	41	57	54	86	70
I alt	2.645	2.495	2.185	2.025	1.901	2.248	1.849
Indeks	100	94	83	77	72	85	70

Figur 4.2 Antal afsluttede P-sager med erhvervsevnetab fordelt på erhvervsevnetabsprocenten



Af tabel 4.4 ses, at det gennemsnitlige erhvervsevnetab er steget med 4 procentpoint fra 39 procent i 2006 til 43 procent fra 2012. Det er det gennemsnitlige erhvervsevnetab for diagnosen Andre som er steget i perioden. Gennemsnitsberegningen er alene foretaget for de sager, hvor der er skønnet et positivt erhvervsevnetab, dvs. hvor procenten er 15 procent og derover.

Tabel 4.4 Gennemsnitlig erhvervsevnetabsprocent i afsluttede P-sager med positivt erhvervsevnetab opgjort efter diagnose

Gennemsnitlig erhvervsevnetabsprocent /Året for afslutning		2006	2007	2008	2009	2010	2011	2012
Piskesmældsskader	Antal	512	550	500	421	434	466	361
	Gennemsnitlig erhvervsevnetabsprocent	37	36	37	38	39	38	37
Andre	Antal	670	630	457	438	401	473	444
	Gennemsnitlig Erhvervsevnetabsprocent	40	40	40	44	44	44	48
I alt	Antal	1.182	1.180	957	859	835	939	805
	Gennemsnitlig Erhvervsevnetabsprocent	39	38	39	41	42	41	43